



АДМИНИСТРАЦИЯ ГАТЧИНСКОГО МУНИЦИПАЛЬНОГО ОКРУГА
ЛЕНИНГРАДСКОЙ ОБЛАСТИ

ПО С Т А Н О В Л Е Н И Е

от 05.12.2025

№ 11741

Об утверждении проекта планировки и проекта межевания линейного объекта: «Устройство улично-дорожной сети в части деревни Грязно Гатчинского муниципального округа Ленинградской области»

В соответствии со статьями 45, 46 Градостроительного кодекса Российской Федерации, Федеральным законом от 06.10.2003 № 131-ФЗ «Об общих принципах организации местного самоуправления в Российской Федерации», Федеральным законом от 20.03.2025 № 33-ФЗ «Об общих принципах организации местного самоуправления в единой системе публичной власти», областным законом Ленинградской области от 07.07.2014 № 45-оз «О перераспределении полномочий в области градостроительной деятельности между органами государственной власти Ленинградской области и органами местного самоуправления Ленинградской области», Уставом Гатчинского муниципального округа, Положением о проведении общественных обсуждений, публичных слушаний по вопросам градостроительной деятельности на территории муниципального образования Гатчинский муниципальный округ Ленинградской области, утвержденного решением совета депутатов Гатчинского муниципального округа первого созыва от 13.09.2024 № 14, Постановлением главы Гатчинского муниципального округа от 30.10.2025 № 204 «О проведении общественных обсуждений по вопросу утверждения проекта планировки территории и проекта межевания территории с целью размещения линейного объекта: «Устройство улично-дорожной сети в части деревни Грязно Гатчинского муниципального округа» (опубликовано в газете «Официальный вестник» - приложение к газете «Гатчинская правда» от 05.11.2025 № 70 (932), протокола от 26.11.2025 № 31 общественных обсуждений по вопросу утверждения проекта планировки и проекта межевания территории с целью размещения линейного объекта: «Устройство улично-дорожной сети в части деревни Грязно Гатчинского муниципального округа», Заключения от 02.12.2025 о результатах общественных обсуждений по вопросу утверждения проекта планировки и проекта межевания территории с целью

размещения линейного объекта: «Устройство улично-дорожной сети в части деревни Грязно Гатчинского муниципального округа».

ПОСТАНОВЛЯЕТ:

1. Утвердить проект планировки линейного объекта: «Устройство улично-дорожной сети в части деревни Грязно Гатчинского муниципального округа Ленинградской области», в составе:

- 1.1 Чертеж красных линий, согласно приложению № 1 к настоящему постановлению;
- 1.2 Перечень координат характерных точек, устанавливаемых красных линий, согласно приложению № 2 к настоящему постановлению;
- 1.3 Чертеж границ зон планируемого размещения линейных объектов, согласно приложению № 3 к настоящему постановлению;
- 1.4 Положение о размещении линейных объектов, согласно приложению № 4 к настоящему постановлению.

2. Утвердить проект межевания линейного объекта: «Устройство улично-дорожной сети в части деревни Грязно Гатчинского муниципального округа Ленинградской области», в составе:

- 2.1 Чертеж межевания территории, согласно приложению № 5 к настоящему постановлению;
- 2.2 Текстовая часть проекта межевания территории, согласно приложению № 6 к настоящему постановлению.

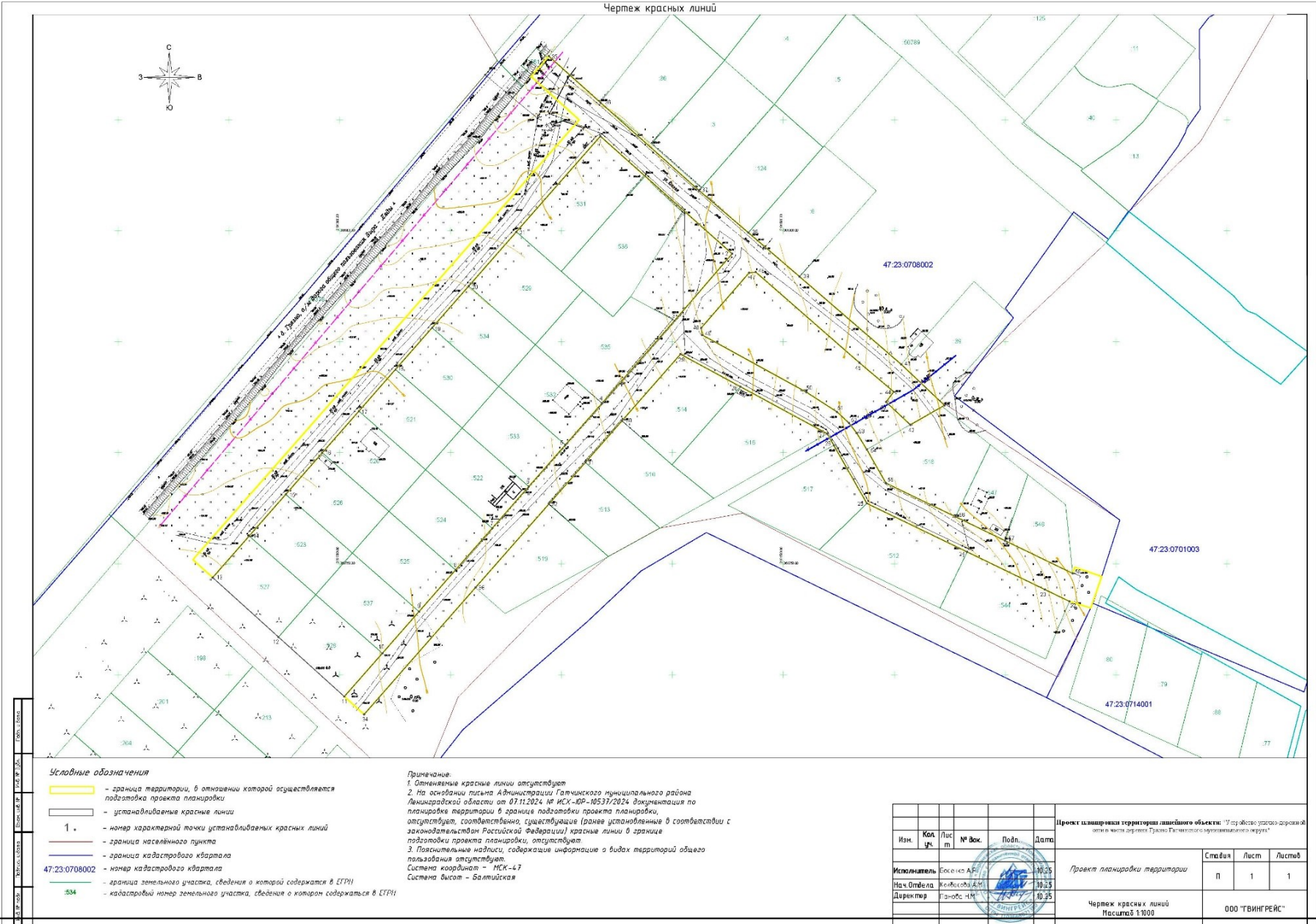
3. Настоящее постановление подлежит опубликованию в газете «Официальный вестник» - приложение к газете «Гатчинская правда», и размещению на официальном сайте Гатчинского муниципального округа в информационно-телекоммуникационной сети «Интернет», не позднее, чем через 10 рабочих дней со дня его принятия.

Глава администрации
Гатчинского муниципального округа



Л.Н. Нецадим

Шевырталова Елена Сергеевна



**Приложение: перечень координат характерных точек границы
красных линий**

№	X	Y	№	X	Y
1	368942.68	2191417.47	43	368822.91	2191546.34
2	368889.71	2191476.88	44	368827.51	2191549.75
3	368859.55	2191450.92	45	368840.61	2191534.26
4	368822.32	2191418.20	46	368881.46	2191487.52
5	368803.54	2191401.70	47	368881.14	2191484.56
6	368784.76	2191385.20	48	368856.27	2191462.94
7	368765.98	2191368.69	49	368853.10	2191463.39
8	368747.20	2191352.19	50	368827.35	2191510.32
9	368728.42	2191335.69	51	368818.45	2191524.16
10	368709.64	2191319.19	52	368813.35	2191529.67
11	368690.11	2191302.02	53	368808.93	2191533.01
12	368716.93	2191272.34	54	368801.46	2191537.63
13	368743.75	2191242.68	55	368786.34	2191546.23
14	368762.45	2191259.09	56	368771.17	2191577.60
15	368781.23	2191275.60	57	368760.34	2191600.01
16	368800.01	2191292.10	58	368745.61	2191630.47
17	368818.79	2191308.60			
18	368837.57	2191325.10			
19	368856.35	2191341.61			
20	368875.13	2191358.11			
21	368899.58	2191379.59			
1	368942.68	2191417.47			
22	368732.99	2191629.00			
23	368738.36	2191617.90			
24	368755.30	2191582.87			
25	368777.16	2191537.64			
26	368803.35	2191522.75			
27	368808.57	2191519.79			
28	368829.77	2191480.66			
29	368844.44	2191453.61			
30	368814.40	2191427.22			
31	368795.62	2191410.71			
32	368776.84	2191394.21			
33	368739.28	2191361.21			
34	368682.05	2191310.94			
35	368978.77	2191394.22			
36	368957.83	2191417.53			
37	368918.21	2191461.97			
38	368899.22	2191484.21			
39	368879.37	2191507.31			
40	368839.85	2191553.17			
41	368821.37	2191572.64			
42	368812.60	2191557.24			

OT 05.12.2025 № 11741



РАЗДЕЛ 2. ПОЛОЖЕНИЕ О РАЗМЕЩЕНИИ ЛИНЕЙНОГО ОБЪЕКТА

2.1 Наименование, основные характеристики (категория, протяженность, проектная мощность, пропускная способность, грузонапряженность, интенсивность движения) и назначение планируемых для размещения линейных объектов, а также линейных объектов, подлежащих реконструкции в связи с изменением их местоположения

2.1.1 Улично-дорожная сеть

В рамках разработки документации по планировке территории осуществляется устройство линейного объекта «Устройство улично-дорожной сети в части деревни Грязно Гатчинского муниципального округа».

Категория принята: Улицы и дороги местного значения – улицы в жилой застройке.

Проектируемая улично-дорожная сеть предусматривает устройство автомобильной дороги. Основные характеристики проектируемой автомобильной дороги в рамках устройства улично-дорожной сети приведены в Таблице №1 и приняты в соответствии с Местными нормативами градостроительного проектирования в качестве приложения к Постановлению Ленинградской области от 04.12.2017 №525.

Основные характеристики проектируемого линейного объекта приведены в Таблице №1.

Таблица №1.

№№ п/п	Параметры дороги	Единица измерения	Значение
1	2	3	4
1.	Расчетная скорость движения	км/ч	40
2.	Количество полос движения	шт	2-3
3.	Ширина полосы движения	м	3,0
4.	Ширина тротуара	м	1,5
5.	Наименьший радиус кривых в плане	м	90
6.	Наибольший продольный уклон	-	70%
7.	Тип дорожной одежды	-	капитальный
8.	Вид покрытия подходов	-	асфальтобетон

Проектная мощность, грузонапряженность, пропускная способность, интенсивность движения автомобильной дороги не определяются в рамках настоящего проекта планировки территории и подлежат установлению на последующих стадиях архитектурно-строительного проектирования в соответствии с техническими условиями.

2.1.2 Линейные объекты, подлежащих реконструкции в связи с изменением их местоположения

Реконструкция существующих инженерных сетей не требуется, соответственно, линейные объекты, подлежащие реконструкции в связи с изменением их местоположения, отсутствуют.

2.2 Перечень субъектов Российской Федерации, перечень муниципальных районов, городских округов в составе субъектов Российской Федерации, перечень поселений, населенных пунктов, внутригородских территорий городов федерального значения, на территориях которых устанавливаются зоны планируемого размещения линейных объектов

Планируемый к размещению линейный объект располагается в юго-западной части населенного пункта деревни Грязно, Гатчинского муниципального района, Ленинградской области. Данным проектом реализуется устройство улично-дорожной сети в части деревни Грязно Гатчинского муниципального округа.

Участок, предполагаемый под устройство улично-дорожной сети, берет свое начало от примыкания к земельному участку с кадастровым номером 47:23:0708002:561, вид разрешенного использования - земельные участки (территории) общего пользования.

Таблица №2. Перечень субъектов Российской Федерации, перечень муниципальных районов, городских округов в составе субъектов Российской Федерации, перечень поселений, населенных пунктов, внутригородских территорий городов федерального значения, на территориях которых устанавливаются зоны планируемого размещения линейных объектов

Код	Наименование субъекта	Наименование муниципального района	Наименование населенного пункта
47	Ленинградская область	Гатчинский муниципальный район	Деревня Грязно

2.3 Перечень координат характерных точек границ зон планируемого размещения линейных объектов

В границах зоны планируемого размещения линейного объекта – «Устройство улично-дорожной сети в части деревни Грязно Гатчинского муниципального округа» соблюдены требования к минимальным расстояниям от подземных и наземных коммуникаций до зданий и сооружений, а также соблюдены требования к архитектурным решениям.

Проектируемый объект – «Устройство улично-дорожной сети в части деревни Грязно Гатчинского муниципального округа» не нарушает архитектурно-стилистической композиции, внешнего облика и силуэта застройки в границах зоны планируемого размещения линейного объекта.

Согласно сведениям единого государственного реестра недвижимости, граница зоны планируемого размещения линейного объекта располагается на территории кадастрового квартала 47:23:0708002.

Координаты приведены в Таблице №3.

Таблица №3. Перечень координат характерных точек границы зоны планируемого размещения линейных объектов

№	X	Y	Длина	Угол
Система координат – МСК-47, зона 2				
1	368812.60	2191557.24	15	313°24'24"
2	368822.91	2191546.34	5.73	036°32'59"
3	368827.51	2191549.75	20.29	310°13'17"
4	368840.61	2191534.26	62.08	311°09'11"
5	368881.46	2191487.52	2.98	263°49'47"
6	368881.14	2191484.56	32.95	221°00'04"
7	368856.27	2191462.94	3.2	171°55'14"
8	368853.10	2191463.39	53.53	118°45'11"
9	368827.35	2191510.32	16.45	122°44'37"
10	368818.45	2191524.16	7.51	132°47'13"
11	368813.35	2191529.67	5.54	142°55'24"
12	368808.93	2191533.01	8.78	148°15'51"
13	368801.46	2191537.63	17.39	150°22'10"
14	368786.34	2191546.23	34.85	115°48'27"
15	368771.17	2191577.60	24.89	115°47'35"
16	368760.34	2191600.01	33.83	115°48'28"
17	368745.61	2191630.47	2.93	019°17'57"
18	368748.38	2191631.44	12.79	108°50'45"
19	368744.25	2191643.54	15.06	199°06'31"
20	368730.02	2191638.61	10.06	287°10'26"
21	368732.99	2191629.00	12.33	295°49'01"
22	368738.36	2191617.90	38.91	295°48'28"
23	368755.30	2191582.87	50.24	295°47'41"
24	368777.16	2191537.64	30.13	330°22'49"
25	368803.35	2191522.75	6	330°26'41"
26	368808.57	2191519.79	44.5	298°26'53"
27	368829.77	2191480.66	30.77	298°28'20"
28	368844.44	2191453.61	39.99	221°17'57"
29	368814.40	2191427.22	25.01	221°19'10"
30	368795.62	2191410.71	25	221°18'08"
31	368776.84	2191394.21	50	221°18'08"
32	368739.28	2191361.21	76.17	221°17'44"
33	368682.05	2191310.94	12.02	312°06'02"
34	368690.11	2191302.02	26	041°19'14"
35	368709.64	2191319.19	25	041°18'08"
36	368728.42	2191335.69	25	041°18'08"
37	368747.20	2191352.19	25	041°18'08"

38	368765.98	2191368.69	25.01	041°19'10"
39	368784.76	2191385.20	25	041°18'08"
40	368803.54	2191401.70	25	041°18'08"
41	368822.32	2191418.20	49.56	041°18'40"
42	368859.55	2191450.92	39.79	040°43'12"
43	368889.71	2191476.88	79.6	311°43'13"
44	368942.68	2191417.47	57.38	221°18'42"
45	368899.58	2191379.59	32.55	221°18'01"
46	368875.13	2191358.11	25	221°18'08"
47	368856.35	2191341.61	25.01	221°19'10"
48	368837.57	2191325.10	25	221°18'08"
49	368818.79	2191308.60	25	221°18'08"
50	368800.01	2191292.10	25	221°18'08"
51	368781.23	2191275.60	25.01	221°19'10"
52	368762.45	2191259.09	24.88	221°16'06"
53	368743.75	2191242.68	12.03	312°04'07"
54	368751.81	2191233.75	263.89	041°18'13"
55	368950.05	2191407.93	29.13	312°06'20"
56	368969.58	2191386.32	12.12	040°41'00"
57	368978.77	2191394.22	31.33	131°56'03"
58	368957.83	2191417.53	59.54	131°43'06"
59	368918.21	2191461.97	29.24	130°29'35"
60	368899.22	2191484.21	30.46	130°40'22"
61	368879.37	2191507.31	60.54	130°45'12"
62	368839.85	2191553.17	26.84	133°30'20"
63	368821.37	2191572.64	17.72	240°20'22"
1	368812.60	2191557.24		

Общая площадь зоны планируемого размещения линейного объекта «Устройство улично-дорожной сети в части деревни Грязно Гатчинского муниципального округа» составила 11845 кв.м.

2.4 Перечень координат характерных точек границ зон планируемого размещения линейных объектов, подлежащих реконструкции в связи с изменением их местоположения

Линейные объекты, подлежащие реконструкции в связи с изменением их местоположения, отсутствуют, в связи с этим, перечень координат характерных точек границ зон планируемого размещения линейных объектов, подлежащих реконструкции в связи с изменением их местоположения, отсутствует.

2.5 Предельные параметры разрешенного строительства, реконструкции объектов капитального строительства, входящих в состав линейных объектов в границах зон их планируемого размещения

Размещение объектов капитального строительства, входящих в состав линейного объекта в границе зоны планируемого размещения линейных объектов, не предусматривается.

На территории Гатчинского муниципального округа действуют Правила землепользования и застройки Рождественского сельского поселения Гатчинского района Ленинградской области (Утверждены Решением совета депутатов муниципального образования Рождественского сельского поселения Гатчинского муниципального района Ленинградской области от 21.06.2012 № 26).

В соответствии с Картой градостроительного зонирования, которая входит в состав Правил землепользования и застройки Рождественского сельского поселения Гатчинского района Ленинградской области проектируемая территория находится в следующей территориальной зоне:

- Территория общего пользования.

Согласно статье 36 п.4 Градостроительного кодекса Российской Федерации, действие градостроительного регламента не распространяется на земельные участки, предназначенные для размещения линейных объектов и (или) занятые линейными объектами.

Размещение и реконструкция объектов капитального строительства, входящих в состав линейного объекта (улично-дорожная сеть) в границах зоны планируемого размещения, не предусматривается, соответственно, такие сведения как:

предельное количество этажей и (или) предельная высота объектов капитального строительства, входящих в состав линейных объектов, в границах каждой зоны планируемого размещения таких объектов;

максимальный процент застройки каждой зоны планируемого размещения объектов капитального строительства, входящих в состав линейных объектов, определяемый как отношение площади зоны планируемого размещения объекта капитального строительства, входящего в состав линейного объекта, которая может быть застроена, ко всей площади этой зоны;

минимальные отступы от границ земельных участков в целях определения мест допустимого размещения объектов капитального строительства, которые входят в состав линейных объектов и за пределами, которых запрещено строительство таких объектов, в границах каждой зоны планируемого размещения объектов капитального строительства, входящих в состав линейных объектов;

требования к архитектурным решениям объектов капитального строительства, входящих в состав линейных объектов, в границах каждой зоны планируемого размещения таких объектов, расположенной в границах территории исторического поселения федерального или регионального значения, с указанием:

требований к цветовому решению внешнего облика таких объектов;

требований к строительным материалам, определяющим внешний облик таких объектов;

требований к объемно-пространственным, архитектурно-стилистическим и иным характеристикам таких объектов, влияющим на их внешний облик и (или) на композицию, а также на силуэт застройки исторического поселения - не приводятся.

Планировочные ограничения (зоны с особыми условиями использования территории)

Планировочные ограничения (зоны с особыми условиями использования территории) представляют собой градостроительные регламенты и обременения, которые необходимо соблюдать при проектировании. Все планировочные ограничения можно представить в четырех категориях:

- ограничения природного характера (зоны охраны объектов, которые необходимо защищать от влияния антропогенных факторов, в том числе водоохранные зоны, зоны санитарной охраны источников питьевого водоснабжения, особо охраняемые природные территории и т.п.);

- ограничения техногенного характера, связанные с объектами человеческой деятельности (санитарно-защитные зоны, охранные зоны инженерных сетей и сооружений и т.д);

- ограничения по требованиям охраны объектов культурного наследия (памятников истории и культуры);

- естественные рубежи, фактически сложившиеся рельеф, существующая застройка, геологические и иные особенности территории, которые необходимо учитывать при освоении новых территорий под размещение объектов капитального строительства.

Согласно сведениям единого государственного реестра недвижимости, граница подготовки проекта планировки пересекает следующие зоны с особыми условиями использования территории, сведения о которых имеются в ЕГРН:

- Зона с особыми условиями использования территории - Охранная зона инженерных коммуникаций «Охранная зона кабельной линии «Охранная зона объекта электросетевого хозяйства Ф-05 ПС №142»», учетный номер 47.23.2.127, реестровый номер - 47:23-6.120;

- Зона с особыми условиями использования территории - Охранная зона инженерных коммуникаций «Охранная зона объекта электросетевого хозяйства - ВЛ-0.4кВ от ТП-263 д.Грязно», реестровый номер - 47:23-6.2910;

- Зона с особыми условиями использования территории - Охранная зона инженерных коммуникаций «Охранная зона объекта электросетевого хозяйства КТП-263 100кВА д.Грязно», реестровый номер - 47:23-6.3340;

- Зона с особыми условиями использования территории - Охранная зона инженерных коммуникаций «Зона с особыми условиями использования территории в связи с размещением газораспределительных сетей "Газопровод межпоселковый"», учетный номер - 47.23.2.274, реестровый номер 47:23-6.392

Согласно документам территориального планирования и градостроительного зонирования, граница проекта планировки территории попадает в следующие функциональные зоны:

- ЖЗ – Застройка индивидуальными жилыми домами

Зона индивидуальной жилой застройки Ж выделена для обеспечения правовых условий формирования жилых районов из отдельно стоящих жилых домов усадебного типа с набором услуг местного значения.

Согласно документам территориального планирования и градостроительного зонирования объекты культурного наследия (памятники истории и культуры) в зоне подготовки проекта планировки, в границе проекта планировки территории отсутствуют.

2.6 Информация о необходимости осуществления мероприятий по защите сохраняемых объектов капитального строительства (здание, строение, сооружение, объекты, строительство которых не завершено), существующих и строящихся на момент подготовки проекта планировки территории, а также объектов капитального строительства, планируемых к строительству в соответствии с ранее утвержденной документацией по планировке территории, от возможного негативного воздействия в связи с размещением линейных объектов

Проектом не предусматриваются мероприятия по защите сохраняемых объектов капитального строительства (здание, строение, сооружение, объекты, строительство которых не завершено), существующих и строящихся на момент подготовки проекта планировки территории, а также объектов капитального строительства, планируемых к строительству в соответствии с ранее утвержденной документацией по планировке территории, от возможного негативного воздействия в связи с размещением линейных объектов.

Здания, строения, сооружения, согласно ранее утвержденной документацией по планировке территории, присутствуют в зоне подготовки проекта планировки.

2.7 Информация о необходимости осуществления мероприятий по сохранению объектов культурного наследия от возможного негативного воздействия в связи с размещением линейных объектов

В соответствии со ст. 36 Федерального закона от 25.06.2002 № 73-ФЗ (ред. от 07.03.2017) «Об объектах культурного наследия (памятниках истории и культуры) народов Российской Федерации» в случае обнаружения в ходе проведения земляных, строительных, работ обладающего признаками объекта культурного наследия, в том числе объекта археологического наследия, заказчик работ, лицо, проводящее указанные работы, обязаны незамедлительно приостановить указанные работы и в течение трех дней со дня обнаружения такого объекта направить в региональный орган охраны объектов культурного наследия письменное заявление об обнаруженном объекте культурного наследия.

В соответствии с документами территориального планирования Рождественского сельского поселения Гатчинского муниципального района Ленинградской области в границах территории, в отношении которой осуществляется подготовка документации по планировке территории, отсутствуют объекты, обладающие признаками объектов культурного наследия, в связи с чем «Схема границ территорий объектов культурного наследия» в составе графической части проекта отсутствует.

Также сообщаем, что согласно заключению Комитета по сохранению культурного наследия Ленинградской области от 20.11.2024 №01-17-804/2024-0-1:

- объекты культурного наследия, включенные в единый государственный реестр объектов культурного наследия, отсутствуют;

- выявленные объекты культурного наследия отсутствуют;
- объекты, обладающие признаками объекта культурного наследия, отсутствуют.

2.8 Информация о необходимости осуществления мероприятий по охране окружающей среды

Раздел выполнен на основании «Положения об оценке воздействия намечаемой хозяйственной и иной деятельности на окружающую среду в Российской Федерации», утвержденного Приказом от 16.05.2000 №372 Государственного Комитета Российской Федерации по охране окружающей среды.

2.8.1 Охрана атмосферного воздуха

В период строительства загрязнение атмосферного воздуха будет происходить за счёт работы передвижных источников.

Источники выбросов загрязняющих веществ в атмосферу во время проведения строительных работ на площадке являются временными и после окончания работ прекращают свое существование.

Мероприятия по охране атмосферного воздуха в период строительства объекта направлены на предупреждение загрязнения воздушного бассейна выбросами работающих машин и механизмов на территории проведения строительных работ и прилегающей территории.

Эти мероприятия являются обязательными для выполнения всеми юридическими лицами, действующими на территории Российской Федерации.

Мероприятия по охране атмосферного воздуха от загрязнения выбросами вредных веществ в период строительства являются в основном организационными, контролирующими топливный цикл и направленными на сокращение расхода топлива и снижения объема выбросов загрязняющих веществ.

С целью снижения выбросов вредных веществ в атмосферный воздух на период строительства объекта предусматривается:

- использование увлажненных сыпучих материалов,
- применение закрытых коробов, лотков при погрузке пылящих материалов,
- укрытие брезентом кузовов автомашин, перевозящих пылящие материалы,
- ограничение работы двигателя на холостом ходу,
- одновременность работы строительно-дорожной техники, рассредоточение во времени работы техники и оборудования, не участвующих в едином технологическом процессе,
- регламентированный режим работы строительных и монтажных работ,
- запрет на работу техники в форсированном режиме,
- поддержание технического состояния транспортных средств и строительной техники,
- периодическое осуществление инструментального контроля загрязнения атмосферы от работающих машин,

- организация разезда строительной техники и транспортных средств по территории площадки с минимальным совпадением по времени,
- минимальные сроки строительства.

Воздействие выбросов загрязняющих веществ в атмосферный воздух при строительстве носит временный характер, и по окончании строительства объекта источники выделения загрязняющих веществ ликвидируются.

В период эксплуатации объекта автомобильная дорога является источником воздействия на окружающую среду в течение длительного периода. В процессе эксплуатации автомобильной дороги, основными источниками, выделяющими вредные вещества, и тем самым загрязняющие воздушный бассейн являются выбросы отработанных газов автотранспорта.

В атмосферу будут выбрасываться: азота диоксид, углерод (сажа), углерода оксид, бензин нефтяной, керосин.

Загрязнение окружающей среды вредными выбросами отработавших газов автотранспортных средств в эксплуатационный период будет минимальным, т.к. технические характеристики дороги позволят двигаться транспорту без изменения режима движения. Внеселитебной зоне – уровень шума не нормируется. Дополнительных природоохранных мероприятий не требуется.

воды) и определены водопотребление и водоотведение объекта проектирования, места сброса и количество сточных вод. Возможными источниками воздействия на водные объекты могут быть хозяйственно-бытовые и дождевые воды.

В целях сохранения поверхностных и подземных вод проектом предусмотрено:

- проводить технический осмотр дорожно-строительной техники на предприятии перед началом проведения работ,
- на территории проведения строительных работ не допускается мойка и ремонт автотранспорта, а также другие действия, связанные с опасностью загрязнения почвы,
- в зоне работы транспорта и строительной техники осуществлять меры по утилизации производственных и бытовых отходов,
- в случае несанкционированного пролива топлива на грунт, весь загрязненный грунт необходимо собрать и вывести с территории объекта.
- водоотвод с территории участка строительства осуществляется самотеком по существующему уклону рельефа местности.

Для предотвращения загрязнения поверхностных и грунтовых вод и окружающей местности предусмотрены следующие мероприятия:

- устройство водонепроницаемых покрытий на проездах;
- гидроизоляция и герметизация подземных сооружений, исключающая попадание загрязнения в грунт;
- систематическое поддержание в работоспособном состоянии системы водоотвода;

При соблюдении технологических требований исключается загрязнение окружающей среды.

2.8.4 Мероприятия по охране объектов растительного и животного мира

Среди неблагоприятных факторов, влияющих на окружающую природную среду, можно выделить факторы антропогенного происхождения:

- Прямое воздействие на фауну (гибель представителей животного мира в процессе работы агрегатов, механизмов и транспортных средств),
- Косвенное или не прямое воздействия, приводящее к разрушению местообитания животных – распашка, застройка территории, приводящее к общему снижению продуктивности популяции.

Основными видами воздействия рассматриваемого объекта на растительность и животный мир может являться:

- загрязнение окружающей природной среды, воздействие на флору и фауну.

Для уменьшения негативного воздействия объекта и сохранения оптимальных условий существования животных следует предусмотреть следующие мероприятия по ослаблению воздействия на растительный и животный мир:

- удаление растительности ограничить участком, который предназначен для проведения строительных работ,
- организовать сбор и перемещение отходов на захоронение, непосредственно после их образования.

После окончания строительных работ вывозится строительный мусор, выполняются планировочные работы, проводится благоустройство и озеленение территории.

В случае попадания в зону производства работ зеленых насаждений, они подлежат особой охране.

При производстве строительных работ необходимо:

- ограждать деревья, находящиеся на территории строительства, сплошными щитами высотой 2 м. Щиты располагать треугольником на расстоянии не менее 0,5 м от ствола дерева, а также устраивать деревянный настил вокруг ограждающего треугольника радиусом 0,5 м;
- выкоп траншей при прокладке кабеля, водопроводных и канализационных труб и прочих сооружений производить от ствола дерева при толщине ствола до 15 см на расстоянии не менее 2 м, при толщине ствола более 15 см - не менее 3 м, от кустарников - не менее 1,5 м, считая расстояние от основания крайней скелетной ветви.

Также, на территории строительной площадки запрещается:

- складировать строительные материалы и устраивать стоянки машин и автомобилей на газонах, а также на расстоянии ближе 2,5 м от дерева и 1,5 м от кустарников. Складирование горючих материалов производится не ближе 10 м от деревьев и кустарников;

- подъездные пути и места для установки подъемных кранов располагать вблизи насаждений и нарушать установленные ограждения деревьев;
- работы в зоне корневой системы деревьев и кустарников необходимо производить ниже расположения основных скелетных корней (не менее 1,5 м от поверхности почвы), не повреждая корневой системы.

Озеленение и благоустройство территории объекта выполнено в достаточном объеме.

При соблюдении перечисленных мероприятий, реализация проекта не приведет к уничтожению или повреждению ценных объектов растительного и животного мира, ценных видов биотических природных ресурсов.

2.8.5 Воздействие объекта на социальные условия и здоровье населения

Социальные условия жизни населения определяются демографической нагрузкой на территорию, наличием и степенью благоустройства жилого фонда селитебных районов, уровнем загрязнения компонентов окружающей среды (воздуха, вод, территории), доступностью учреждений для отдыха и лечения, качеством продуктов питания и другими характеристиками.

Проанализировав все виды воздействий на окружающую природную среду: на атмосферный воздух, на поверхностные и подземные воды, на территорию, почву, условия землепользования и геологическую среду, можно сделать заключение, что эксплуатация объекта проектирования не ухудшит существующую экологическую обстановку в районе размещения его, а, следовательно, не окажет негативного воздействия на социальные условия и здоровье населения.

2.9 Информация о необходимости осуществления мероприятий по защите территории от чрезвычайных ситуаций природного и техногенного характера, в том числе по обеспечению пожарной безопасности и гражданской обороне

2.9.1. Защита территории от чрезвычайных ситуаций природного и техногенного характера и гражданской обороне

Проектные решения по ГО, разрабатываемые с учетом состава и размещения объекта

Проектируемый объект в соответствии с Постановлением Правительства Российской Федерации от 19.09.1998 № 1115 «О порядке отнесения организаций к категориям по гражданской обороне» – не категорирован по ГО.

В военное время предусмотрено продолжение производственной деятельности проектируемого объекта. Дежурного персонала нет. Объект является предприятием, обеспечивающим жизнедеятельность категорированных городов и объектов особой важности в военное время, однако производственная деятельность проектируемого объекта осуществляется в автоматическом режиме.

В особый период функционирование объекта не прекращается, перемещения в другое место не планируются.

При необходимости эвакуация ремонтного персонала и членов их семей проводится в соответствии с планом эвакуации.

Адреса мест и время сбора объявляются при проведении эвакуационных мероприятий всеми средствами связи.

Доведение сигналов гражданской обороны до граждан осуществляется по всем каналам радио- и телевидения, по сетям радиотрансляции.

Требования по созданию системы оповещения в случае ЧС на проектируемом объекте: предусмотреть наличие мобильных средств связи у работающего персонала.

Основной способ оповещения людей - передача речевой информации. Для привлечения внимания перед передачей речевой информации включаются электросирены, производственные гудки и другие сигнальные средства, что будет означать передачу предупредительного сигнала «ВНИМАНИЕ ВСЕМ».

По сигналу «ВНИМАНИЕ ВСЕМ» диспетчер (ремонтный персонал объекта) обязан немедленно включить радио-, радиотрансляционные или телевизионные приемники для прослушивания экстренного сообщения Главного управления МЧС России по Ленинградской области.

Текст сообщения передается в течение 5 минут с прекращением передачи другой информации: по радиотрансляции - в УКВ диапазоне.

Наличие неотключаемых объектов и технологического оборудования проектом не предусматривается.

Проектные решения по предупреждению ЧС техногенного и природного характера, разрабатываемые с учетом потенциальной опасности на проектируемом объекте

Сейсмичность территории участка и площадки изысканий имеет менее 5-ти баллов. Грунты исследуемого участка по сейсмическим свойствам, в соответствии с табл.1 СП 11-105-97, относятся ко II категории и не оказывают влияния на сейсмичность, определенную по картам ОСР-2015.

На территории проектируемого объекта возможны сильные морозы, сильные снегопады, налипание мокрого снега, гололед, ливневые дожди, крупный град, жара, засуха, чрезвычайная пожароопасность, дождевые паводки, половодье, комплекс неблагоприятных природных явлений.

Метеоусловия, при определенных условиях представляют опасность для жизни и здоровья населения, могут нанести ущерб зданиям, инженерным сетям, поэтому необходимо предусматривать технические мероприятия, направленные на максимальное снижение негативных воздействий особо опасных погодных явлений.

На площадке строительства объекта проявляются следующие основные опасные природные процессы:

- ураганные ветры до 30 м/сек,
- ливневые дожди.

В целях защиты проектируемой территории от названных факторов, проектом предусмотрен ряд мероприятий по инженерной защите. Принятые решения подлежат уточнению на последующих стадиях проектирования.

В частности, предусмотрены следующие мероприятия:

- организация стока поверхностных вод;
- проведения детального обследования и инженерно-геологических изысканий по территории;
- проведение инженерных мероприятий при освоении территорий с просадочными и заболоченными грунтами (укрепление грунтов, уплотнение, замена грунта и т. п.).

Решения по предупреждению ЧС, возникающих в результате аварий на рядом расположенных потенциально опасных объектах, в том числе аварий на транспорте.

На проектируемый объект могут оказать влияние:

1. Аварии на железной дороге, по которой могут перевозиться в том числе аварийно-химически опасные вещества (АХОВ), ГСМ и СУГ при разливе (выбросе, взрыве) которых возможно образование зон химического заражения, зон разрушения и пожаров, не могут оказать существенного влияния на проектируемый объект, ввиду того что в промежутке находится жилая зона с высотной застройкой;

2. Аварии при транспортировке в том числе аварийно-химически опасные вещества (АХОВ) ГСМ и СУГ, на АЗС при разливе которых возможно образование зон химического заражения (загрязнения).

3. Аварии при взрыве природного газа

В качестве наиболее вероятных ситуаций на транспортных магистралях и на предприятиях, которые могут привести к возникновению поражающих факторов, в разделе рассмотрены ситуации аварийных разгерметизации цистерн и контейнеров, наиболее часто перевозимых АХОВ - разлив аммиака и сжиженного хлора. Наиболее неблагоприятная ситуация при аварии является разрушение наибольших емкостей или аппаратов с аммиаком и хлором при солнечной погоде и устойчивом ветре в сторону объекта.

Прогнозирование масштабов зон заражения выполнено в соответствии с «Методикой прогнозирования масштабов заражения ядовитыми сильнодействующими веществами при авариях (разрушениях) на химически опасных объектах и транспорте» (РД 52.04.253-90, утверждена Начальником ГО СССР и Председателем Госкомгидромета СССР 23.03.90 г), а также «Методикой оценки радиационной и химической обстановки по данным разведки гражданской обороны», МО СССР, 1980 г. - только в части определения возможных потерь населения в очагах химического поражения

Территория объекта в течение расчетного часа может оказаться в зоне заражения парами аммиака при авариях на железной дороге, парами хлора и аммиака - при авариях на автомобильной дороге. Расчетное время подхода зараженного облака от места аварии до объекта строительства (при метеорологических условиях - инверсия, скорость ветра 1 м/с) может составить:

при авариях на железной дороге - около 6-10 мин. Учитывая тот факт, что полностью исключить возможность возникновения аварийной ситуации на ближайших транспортных магистралях невозможно, персонал, спасательные службы и специалисты по чрезвычайным ситуациям должны быть осведомлены о возможных чрезвычайных ситуациях на реконструируемом объекте и готовы к реальным действиям при возникновении аварий.

Решения по предупреждению ЧС на проектируемом объекте в результате аварий с АХОВ включают:

- экстренную эвакуацию в направлении, перпендикулярном направлению ветра и указанном в передаваемом сигнале оповещения ГО.

- сокращение инфильтрации наружного воздуха и уменьшение возможности поступления ядовитых веществ внутрь помещений путем установки современных конструкций остекления и дверных проемов.

В качестве наиболее вероятных аварийных ситуаций на транспортных магистралях, которые могут привести к возникновению поражающих факторов, в подразделе рассмотрены:

- разлив (утечка) из цистерны ГСМ, СУГ;
- образование зоны разлива ГСМ, СУГ (последующая зона пожара);
- образование зоны взрывоопасных концентраций с последующим взрывом ТВС (зона мгновенного поражения от пожара вспышки);
- образование зоны избыточного давления от воздушной ударной волны;
- образование зоны опасных тепловых нагрузок при горении ГСМ на площади разлива.

При аварии на автомобильной дороге с СУГ - проектируемый объект может попасть в зону слабых разрушений. Наиболее вероятный результат воздействия взрывных явлений - расстекление зданий возле объекта. Возможно смертельное поражение ремонтного персонала обломками строительных конструкций и остекления.

Учитывая тот факт, что полностью исключить возможность возникновения аварийной ситуации на транспортных магистралях невозможно, персонал, спасательные службы и специалисты по чрезвычайным ситуациям должны быть осведомлены о возможных чрезвычайных ситуациях на реконструируемом объекте и готовы к реальным действиям при возникновении аварий.

Сведения о наличии и характеристиках систем контроля радиационной, химической обстановки, обнаружения взрывоопасных концентраций.

На реконструируемом объекте не предусматривается установка специальных систем контроля радиационной и химической обстановки. Доведение всех сигналов о радиационной, химической опасности будет производиться централизованно через систему оповещения ГО и ЧС.

Согласно ст.15 Федерального закона "О радиационной безопасности" руководством объекта должно быть обеспечено проведение производственного контроля строительных материалов на соответствие требованиям радиационной безопасности.

Применяемые для строительства материалы должны иметь сертификат качества с указанием класса сырья - 2 класс - материал годен для строительства объектов на территории населенных пунктов, для чего Аэфф (эффективная удельная активность) равна 750 Бк/кг.

Эффективная удельная (объемная) активность строительных материалов может быть замерена следующими приборами:

- дозиметром-радиометром МКС-0,8П, «НАВИГАТОР»;
- радиометром - дозиметром МКС-09;
- дозиметром-радиометром альфа-, бета- и фотонного излучения РЗС-10Н;
- гамма-радиометром РКГ-02А.

Для готовых строительных изделий должен предъявляться санитарно-экологический паспорт.

Решения, направленные на предупреждение развития аварий и локализацию выбросов (сбросов) опасных веществ.

Достаточного количества газа для создания реальной угрозы чрезвычайной ситуации не накапливается. Поэтому дополнительные решения, направленные на предупреждения развития аварий и локализацию выбросов (сбросов) опасных веществ, в настоящем разделе не разрабатываются.

Решения по обеспечению беспрепятственного ввода и передвижения на проектируемом объекте сил и средств ликвидации последствий аварии.

Сеть дорог, примыкающая к проектируемому объекту, обеспечивает быстрые и безопасные транспортные связи с другими дорогами общей сети и позволяет проводить эвакуацию персонала в любое время года.

Совместно с Главным управлением МЧС России по Ленинградской области определяются объемы аварийно-спасательных работ и привлекаемые для проведения данных работ силы.

Аварийно-спасательные и другие неотложные работы в зонах ЧС следует проводить с целью срочного оказания помощи работникам, которые подверглись непосредственному или косвенному воздействию разрушительных и вредоносных сил природы, техногенных аварий и катастроф, а также ограничения масштабов, локализации или ликвидации возникших при этом ЧС.

Комплексом аварийно-спасательных работ необходимо обеспечить поиск и удаление людей за пределы зон действия опасных вредных для их жизни и здоровья факторов, оказание неотложной медицинской помощи пострадавшим и их эвакуацию в лечебные учреждения, создание для спасенных необходимых условий физиологически нормального существования человеческого организма.

2.9.2 Мероприятия по обеспечению пожарной безопасности

Пожарная безопасность объекта решается комплексом противопожарных мероприятий, выполненных в соответствии с требованиями нормативных документов по проектированию:

ППБ 01-03 «Правила пожарной безопасности в Российской Федерации» (в редакции Приказа МЧС России от 18.06.03 № 313);

НПБ 104-03 «Системы оповещения и управления эвакуацией людей при пожарах в зданиях и сооружениях»;

НПБ 110-03 «Перечень зданий, сооружений, помещений и оборудования, подлежащих защите автоматическими установками пожаротушения и автоматической пожарной сигнализации»;

СНиП 21-01-97 «Пожарная безопасность зданий и сооружений»;

других нормативных документов по строительству, по соответствующим разделам, действующих на территории РФ.

Система предотвращения возникновения пожара

Система предотвращения пожара - комплекс организационных мероприятий и технических средств, исключающих возможность возникновения пожара на объекте защиты.

Целью создания систем предотвращения пожаров является исключение условий возникновения пожаров.

Исключение условий возникновения пожаров достигается исключением условий образования горючей среды и (или) исключением условий образования в горючей среде (или внесения в нее) источников зажигания.

Состав и функциональные характеристики систем предотвращения пожаров на объекте защиты устанавливаются Федеральным законом.

Целью создания систем противопожарной защиты является защита людей и имущества от воздействия опасных факторов пожара и (или) ограничение его последствий.

Защита людей и имущества от воздействия опасных факторов пожара и (или) ограничение его последствий обеспечиваются снижением динамики нарастания опасных факторов пожара, эвакуацией людей и имущества в безопасную зону и (или) тушением пожара.

Система противопожарной защиты

Система противопожарной защиты линейного объекта и проездов к объектам проектирования включает:

- применение эффективных средств пожаротушения и соответствующих видов пожарной техники;

- применение строительных конструкций и материалов с требуемыми пределами огнестойкости;

- создание условий для скорейшего ввода в действие по тушению пожаров подразделений пожарной охраны путем устройства подъездов, использования существующего наружного противопожарного водопровода с пожарными гидрантами.

Здания, сооружения и строения, а также территории организаций и населенных пунктов (согласно ст.62 123-ФЗ) должны иметь источники противопожарного водоснабжения для тушения пожаров. В качестве источника противопожарного водоснабжения используется наружный водопровод хозяйственно-питьевого (противопожарного) назначения.

Перечень мероприятий, обеспечивающих безопасность подразделений пожарной охраны при ликвидации пожара

Проектируемый линейный объект не несет собой пожарную опасность. Возникновение пожара возможно только на автотранспорте или строительной технике и оборудовании при строительстве или эксплуатации.

В соответствии с положениями СП 12.13130.2009, проектируемый линейный объект по взрывопожарной и пожарной опасности не категоризируется.

Тушение пожаров на линейном объекте должно проводиться только работниками пожарной охраны, имеющими специальную подготовку и специальные средства защиты. Тушение пожаров должностными лицами и гражданами возможно только в начальной стадии при помощи первичных средств пожаротушения.

Основной задачей должностных лиц и работников организации является:

- эвакуация людей из зоны воздействия ОФП;
- оцепление места пожара (аварии).

При прибытии начальника караула пожарной части он осуществляет руководство тушением пожара.

Тушение пожаров представляет собой боевые действия, направленные на спасение людей, имущества и ликвидацию пожаров. Порядок организации тушения пожаров в гарнизонах пожарной охраны устанавливается Государственной противопожарной службой.

Требования по обеспечению безопасности подразделений пожарной охраны при ликвидации пожара установлены Федеральным законом от 21.12.1994 № 69-ФЗ «О пожарной безопасности» и Федеральным законом Российской Федерации от 11.02.2013 № 9-ФЗ «О внесении изменений в статью 11 Федерального закона «О защите населения и территорий от чрезвычайных ситуаций природного и техногенного характера» и статью 22 Федерального закона «О пожарной безопасности».

Мероприятия по обеспечению безопасности подразделений пожарной охраны, при ликвидации пожара на проектируемом линейном объекте разработаны в соответствии с требованиями статьи 90 Федерального закона от 22.07.2008 № 123-ФЗ с учетом функциональной специфики сооружения.

При реализации проекта необходимо:

- Предусмотреть мероприятия по организации тушения пожара на территории строительства совместно с пожарной охраной ГПС МЧС РФ, согласно требованиям НПБ 101-95, НПБ 204-99, СП 11.13130.2009.

- В период строительства и дальнейшей эксплуатации проектируемой улично-дорожной сети не допускать складирования сгораемых материалов, а также, строительства зданий и сооружений в противопожарных разрывах.

- В период эксплуатации объекта проводить очистку обочины и прилегающей территории от мусора, сухой травы, кустарников и деревьев.

Для обеспечения безопасности при ликвидации возможного пожара предусмотрено использовать существующие подъездные пути с твердым покрытием для пожарной техники. Планировка территории обеспечивает

возможность установки пожарных автомобилей и оборудования на безопасном расстоянии от места пожара.

Проектными решениями не предусмотрены особые требования к проведению мероприятий по спасению людей и материальных ценностей ввиду того, что линейный объект расположен в наземном положении, и, следовательно, не имеют закрытых эвакуационных путей в пределах каких-либо помещений. При возможном пожаре на поверхности земли эвакуация людей будет производиться по проезжей части существующих улиц и проездов поселения в безопасную (свободную) сторону от опасных факторов пожара.

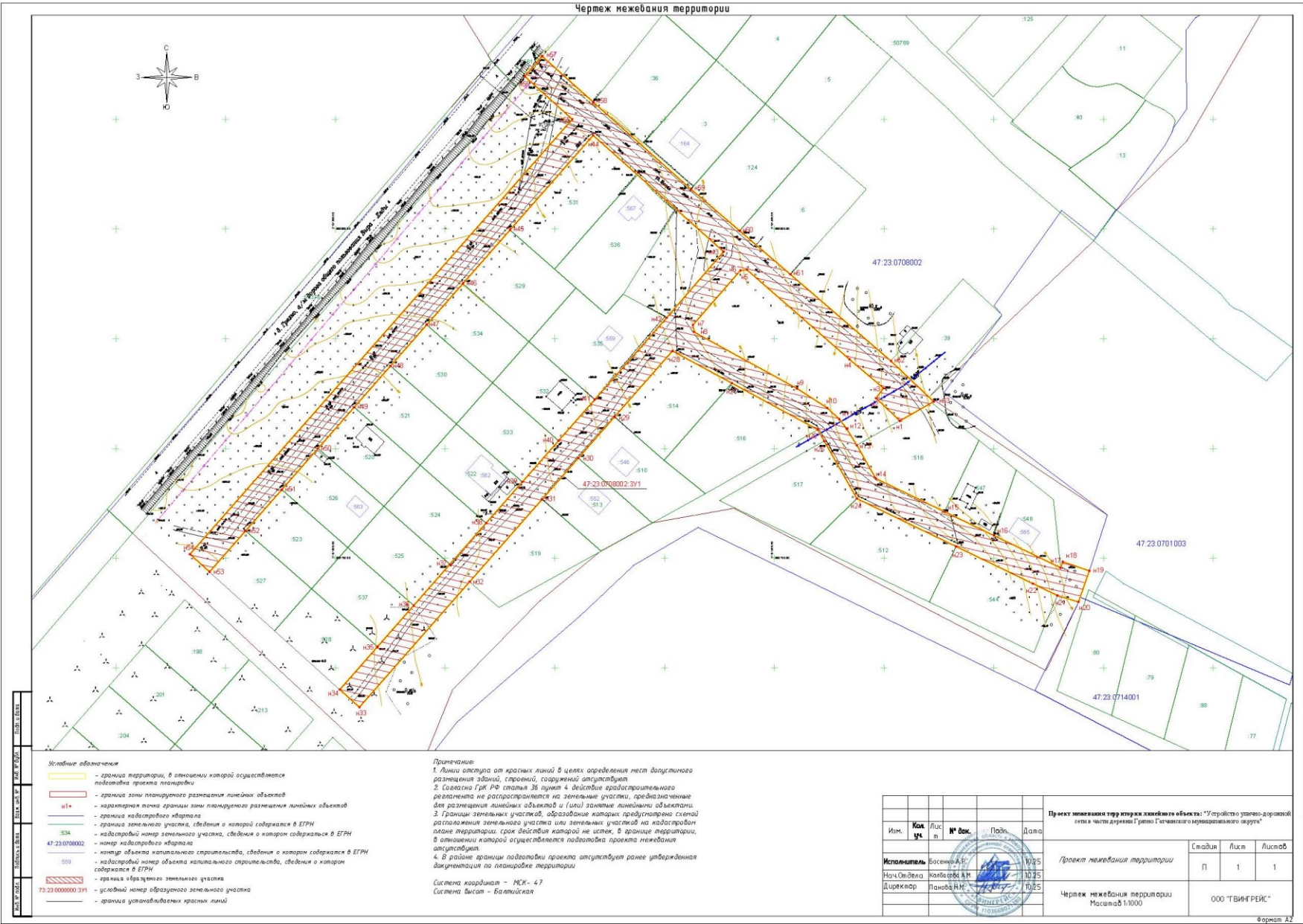
Порядок действий при пожаре

Каждый гражданин при обнаружении пожара или признаков горения обязан:

немедленно сообщить по телефону в пожарную охрану (назвать адрес объекта, место возникновения пожара, свою фамилию); принять меры по эвакуации людей, материальных ценностей; принять меры по тушению пожара.

До прибытия пожарного подразделения руководитель предприятия обязан:

- продублировать сообщение о возникновении пожара в пожарную охрану и поставить в известность вышестоящее руководство, ответственного дежурного по объекту;
 - в случае угрозы жизни людей немедленно организовать их спасение, используя все средства;
 - при необходимости отключить электроэнергию или выполнить мероприятия, способствующие предотвращению развития пожара;
 - прекратить все работы в здании, кроме работ, связанных с мероприятиями по ликвидации пожара;
 - удалить за пределы опасной зоны всех работников, не участвующих в тушении пожара;
 - осуществить общее руководство по тушению пожара;
 - обеспечить соблюдение требований безопасности работниками, принимающими участие в тушении пожара;
 - организовать эвакуацию и защиту материальных ценностей;
 - организовать встречу подразделений пожарной охраны;
 - организовать оказание первой медицинской помощи.
- По прибытии пожарного подразделения руководитель предприятия обязан:
- проинформировать руководителя тушения пожара о конструктивных и технологических особенностях объекта и других сведениях, необходимых для успешной ликвидации пожара;
 - организовать привлечение сил и средств объекта к осуществлению необходимых мероприятий, связанных с ликвидацией пожара и предупреждением его развития.



РАЗДЕЛ 2. ПРОЕКТ МЕЖЕВАНИЯ ТЕРРИТОРИИ. ТЕКТОВАЯ ЧАСТЬ

2.1 Перечень образуемых земельных участков

№ п/п.	Условный номер образуемого земельного участка	Кадастровые номера земельных участков, из которых образуются земельные	Площадь образуем ого земельно го участка, кв.м	Способы образования земельных участков	Сведения об отнесении (неотнесении) образуемых земельных участков к территории общего пользования	Целевое назначение лесов	Условные номера образуемых земельных участков, кадастровые номера или иные ранее	Перечень кадастров ых номеров существую щих земельных участков,	Сведения об отнесении Образуемого земельного участка к определенной категории земель
1	47:23:0708002: ЗУ1	47:23:0708002	118485	Образование земельного участка из земель, находящихся в государственной или	Территория общего пользования	-	-	-	Земли населенных пунктов

2.2 Перечень координат характерных точек образуемых земельных участков

Таблица №1. Координаты характерных точек образуемых земельных участков

47:23:0708002:ЗУ1		
Система координат – МСК-47, зона 2		
№	X	Y
н1	368812.60	2191557.24
н2	368822.91	2191546.34
н3	368827.51	2191549.75
н4	368840.61	2191534.26
н5	368881.46	2191487.52
н6	368881.14	2191484.56
н7	368856.27	2191462.94
н8	368853.10	2191463.39
н9	368827.35	2191510.32
н10	368818.45	2191524.16
н11	368813.35	2191529.67
н12	368808.93	2191533.01
н13	368801.46	2191537.63
н14	368786.34	2191546.23
н15	368771.17	2191577.60
н16	368760.34	2191600.01
н17	368745.61	2191630.47
н18	368748.38	2191631.44
н19	368744.25	2191643.54
н20	368730.02	2191638.61
н21	368732.99	2191629.00
н22	368738.36	2191617.90
н23	368755.30	2191582.87
н24	368777.16	2191537.64
н25	368803.35	2191522.75
н26	368808.57	2191519.79
н27	368829.77	2191480.66
н28	368844.44	2191453.61
н29	368814.40	2191427.22
н30	368795.62	2191410.71
н31	368776.84	2191394.21
н32	368739.28	2191361.21
н33	368682.05	2191310.94
н34	368690.11	2191302.02
н35	368709.64	2191319.19
н36	368728.42	2191335.69
н37	368747.20	2191352.19
н38	368765.98	2191368.69
н39	368784.76	2191385.20
н40	368803.54	2191401.70
н41	368822.32	2191418.20
н42	368859.55	2191450.92
н43	368889.71	2191476.88

н44	368942.68	2191417.47
н45	368899.58	2191379.59
н46	368875.13	2191358.11
н47	368856.35	2191341.61
н48	368837.57	2191325.10
н49	368818.79	2191308.60
н50	368800.01	2191292.10
н51	368781.23	2191275.60
н52	368762.45	2191259.09
н53	368743.75	2191242.68
н54	368751.81	2191233.75
н55	368950.05	2191407.93
н56	368969.58	2191386.32
н57	368978.77	2191394.22
н58	368957.83	2191417.53
н59	368918.21	2191461.97
н60	368899.22	2191484.21
н61	368879.37	2191507.31
н62	368839.85	2191553.17
н63	368821.37	2191572.64
н1	368812.60	2191557.24

2.3 Сведения о границах территории, применительно к которой осуществляется подготовка проекта межевания, содержащие перечень координат характерных точек таких границ в системе координат, используемой для ведения Единого государственного реестра недвижимости.

Таблица №2. Координаты характерных точек границы, в отношении которой подготовлен проект межевания территории

№	X	Y
Система координат – МСК-47, зона 2		
1	368812.60	2191557.24
2	368822.91	2191546.34
3	368827.51	2191549.75
4	368840.61	2191534.26
5	368881.46	2191487.52
6	368881.14	2191484.56
7	368856.27	2191462.94
8	368853.10	2191463.39
9	368827.35	2191510.32
10	368818.45	2191524.16
11	368813.35	2191529.67
12	368808.93	2191533.01
13	368801.46	2191537.63
14	368786.34	2191546.23
15	368771.17	2191577.60
16	368760.34	2191600.01
17	368745.61	2191630.47
18	368748.38	2191631.44

19	368744.25	2191643.54
20	368730.02	2191638.61
21	368732.99	2191629.00
22	368738.36	2191617.90
23	368755.30	2191582.87
24	368777.16	2191537.64
25	368803.35	2191522.75
26	368808.57	2191519.79
27	368829.77	2191480.66
28	368844.44	2191453.61
29	368814.40	2191427.22
30	368795.62	2191410.71
31	368776.84	2191394.21
32	368739.28	2191361.21
33	368682.05	2191310.94
34	368690.11	2191302.02
35	368709.64	2191319.19
36	368728.42	2191335.69
37	368747.20	2191352.19
38	368765.98	2191368.69
39	368784.76	2191385.20
40	368803.54	2191401.70
41	368822.32	2191418.20
42	368859.55	2191450.92
43	368889.71	2191476.88
44	368942.68	2191417.47
45	368899.58	2191379.59
46	368875.13	2191358.11
47	368856.35	2191341.61
48	368837.57	2191325.10
49	368818.79	2191308.60
50	368800.01	2191292.10
51	368781.23	2191275.60
52	368762.45	2191259.09
53	368743.75	2191242.68
54	368751.81	2191233.75
55	368950.05	2191407.93
56	368969.58	2191386.32
57	368978.77	2191394.22
58	368957.83	2191417.53
59	368918.21	2191461.97
60	368899.22	2191484.21
61	368879.37	2191507.31
62	368839.85	2191553.17
63	368821.37	2191572.64
1	368812.60	2191557.24

2.4 Вид разрешенного использования образуемых земельных участков, предназначенных для размещения линейных объектов и объектов капитального строительства, проектируемых в составе

линейного объекта, а также существующих земельных участков, занятых линейными объектами и объектами капитального строительства, входящими в состав линейных объектов, в соответствии с проектом планировки территории.

В соответствии с Приказом Федеральной службы государственной регистрации, кадастра и картографии от 10.10.2020 № П/0412 «Об утверждении классификатора видов разрешенного использования земельных участков» вид разрешенного использования образуемых земельных участков – Улично-дорожная сеть (код вида разрешенного использования земельного участка – 12.0.1)

2.5 Структура территории, образуемой в результате межевания.

Территория межевания находится в деревня Грязно Гатчинского муниципального района Ленинградской области.

Проектируемая территория расположена в границах кадастрового квартала 47:23:0708002 на землях следующих категорий по целевому назначению:

Таблица №3. Распределение площади территории, в отношении которой подготовлен проект межевания территории по категориям земель

Категория земель	Площадь, кв. м
Земли населенных пунктов	11845
Всего	11845

Граница подготовки проекта межевания расположена в следующей территориальной зоне:

- Территория общего пользования.

Данный проект реализует размещение объекта местного значения (улично-дорожная сеть) в части деревни Грязно Гатчинского муниципального района Ленинградской области.

Наименование линейного объекта – Устройство улично-дорожной сети в части деревни Грязно Гатчинского муниципального округа. Категория принята: Улицы и дороги местного значения – улицы в жилой застройке.

В настоящем проекте нет необходимости перевода земельного участка из состава земель одной категории в другую.

В рамках разработки документации по планировке территории (проект планировки и проект межевания) в целях устройства улично-дорожной сети в части деревни Грязно, Гатчинского муниципального района предусмотрено:

- формирование земельного участка с условным кадастровым номером: 47:23:0708002:3У1.

В границе подготовки проекта межевания территории отсутствуют границы лесных участков, соответственно, сведения о целевом назначении лесов, вид (виды) разрешенного использования лесного участка,

количественные и качественные характеристики лесного участка, сведения о нахождении лесного участка в границах особо защитных участков лесов – не приводятся.

Образование земельных участков

В рамках разработки проекта межевания территории линейного объекта «Устройство улично-дорожной сети в части деревни Грязно Гатчинского муниципального округа» предусмотрено образование одного земельного участка из земель неразграниченной государственной или муниципальной собственности с условным номером 47:23:0708002:ЗУ1.

Земельный участок с условным номером 47:23:0708002:ЗУ1 отнесен к территории общего пользования в связи с размещением на нем улично-дорожной сети. Вид разрешенного использования образуемого земельного участка согласно Классификатору видов разрешенного использования земельных участков, (утверждённому приказом Федеральной службы государственной регистрации, кадастра и картографии от 10.11.2020 № п/0412 «Об утверждении классификатора видов разрешенного использования земельных участков») – Улично-дорожная сеть (код вида разрешенного использования земельного участка – 12.0.1.).

Таблица №4. Перечень образуемых земельных участков

Условный номер образуемого земельного участка	47:23:0708002:ЗУ1
Площадь, кв.м.	11845
Вид разрешенного использования	Улично-дорожная сеть (код вида разрешенного использования земельного участка – 12.0.1)
Категория земель	Земли населенных пунктов
Адрес (местоположение)	Российская Федерация, Ленинградская область, Гатчинский муниципальный округ, Рождественское сельское поселение, деревня Грязно
Способ образования земельного участка	Из земель неразграниченной государственной собственности

Доступ к образуемому земельному участку осуществляется с земель общего пользования. Подготовка проекта межевания территории осуществляется в соответствии с системой координат, используемой для ведения государственного кадастра недвижимости (МСК-47, зона 2). Координаты образуемых земельных участков приведены в таблице №6.

**Таблица №5. Перечень координат характерных точек
образуемых земельных участков**

№ точ- ки	Координаты		Площадь всего, кв.м	В т.ч	
	Х	У		На государственных неразграниченных землях	На иных землях
47:23:0708002:3У1					
н1	368812.60	2191557.24			
н2	368822.91	2191546.34			
н3	368827.51	2191549.75			
н4	368840.61	2191534.26			
н5	368881.46	2191487.52			
н6	368881.14	2191484.56			
н7	368856.27	2191462.94			
н8	368853.10	2191463.39			
н9	368827.35	2191510.32			
н10	368818.45	2191524.16			
н11	368813.35	2191529.67			
н12	368808.93	2191533.01			
н13	368801.46	2191537.63			
н14	368786.34	2191546.23			
н15	368771.17	2191577.60			
н16	368760.34	2191600.01			
н17	368745.61	2191630.47			
н18	368748.38	2191631.44			
н19	368744.25	2191643.54			
н20	368730.02	2191638.61			
н21	368732.99	2191629.00			
н22	368738.36	2191617.90			
н23	368755.30	2191582.87			
н24	368777.16	2191537.64			
н25	368803.35	2191522.75			
н26	368808.57	2191519.79			
н27	368829.77	2191480.66			
н28	368844.44	2191453.61			
н29	368814.40	2191427.22			
н30	368795.62	2191410.71			
н31	368776.84	2191394.21			
н32	368739.28	2191361.21			
н33	368682.05	2191310.94			
н34	368690.11	2191302.02			
н35	368709.64	2191319.19			
н36	368728.42	2191335.69			
н37	368747.20	2191352.19			
н38	368765.98	2191368.69			

н39	368784.76	2191385.20			
н40	368803.54	2191401.70			
н41	368822.32	2191418.20			
н42	368859.55	2191450.92			
н43	368889.71	2191476.88			
н44	368942.68	2191417.47			
н45	368899.58	2191379.59			
н46	368875.13	2191358.11			
н47	368856.35	2191341.61			
н48	368837.57	2191325.10			
н49	368818.79	2191308.60			
н50	368800.01	2191292.10			
н51	368781.23	2191275.60			
н52	368762.45	2191259.09			
н53	368743.75	2191242.68			
н54	368751.81	2191233.75			
н55	368950.05	2191407.93			
н56	368969.58	2191386.32			
н57	368978.77	2191394.22			
н58	368957.83	2191417.53			
н59	368918.21	2191461.97			
н60	368899.22	2191484.21			
н61	368879.37	2191507.31			
н62	368839.85	2191553.17			
н63	368821.37	2191572.64			
н1	368812.60	2191557.24			
Итого			11845	11845	
Всего			11845	11845	

Образование частей земельных участков

В рамках разработки документации по планировке территории в составе проекта планировки и проекта межевания территории для размещения линейного объекта «Устройство улично-дорожной сети в части деревни Грязно Гатчинского муниципального округа» не предусмотрено образование частей земельных участков.