

Обоснование необходимости установления публичного сервитута.

В соответствии с п. 2 ст. 39.41 Земельного кодекса Российской Федерации в данном обосновании не приводятся реквизиты решения об утверждении проекта планировки территории ввиду того, что на основании Постановления Правительства Российской Федерации от 12 ноября 2020 г. № 1816 для размещения данного объекта подготовка документации по планировке территории не требуется.

Трасса газопровода выполнена в соответствии с Генеральной схемой газоснабжения и газификации Ленинградской области в рамках Программы развития газоснабжения и газификации Ленинградской области на период 2021-2025 годы. Трасса газопровода согласована с Администрацией Гатчинского муниципального округа Ленинградской области.

Расчеты и доводы, касающиеся наиболее целесообразного способа установления публичного сервитута, в том числе с учетом необходимости обеспечения безопасной эксплуатации инженерного сооружения, в целях размещения или капитального ремонта, которого, реконструкции или капитального ремонта участков (частей) инженерного сооружения, являющегося линейным объектом, подано ходатайство об установлении публичного сервитута, обеспечения безопасности населения, существующих зданий, сооружений, а также соблюдения требований

Проектируемый газопровод предназначен для транспортировки природного газа для газификации жилых домов, коммунальных, социально-бытовых и промышленных потребителей д. Натальевка, д. Новое Хинколово, д. Старое Хинколово, д. Корписалово, д. Ротково Гатчинского района Ленинградской области.

Трасса газопровода расположена в Гатчинском районе Ленинградской области.

Врезка предусмотрена в существующий подземный полиэтиленовый газопровод высокого давления II категории Ø219мм вблизи д. Шпаньково и в существующий подземный полиэтиленовый газопровод высокого давления II категории Ø160мм в с. Никольское.

После врезки вблизи д.Шпаньково проектируемый газопровод высокого давления 2 категории (ГЗ) прокладывается в юго-восточном направлении в параллели с а/д «Никольское-Шпаньково», пересекает несколько грунтовых а/д общего пользования методом ННБ. После проектируемый полиэтиленовый газопровод пересекает кабели ПАО «Ростелекома», далее газопровод пересекает ряд мелиоративных каналов с дренами, прокладка осуществляется методом наклонно-направленного бурения (ННБ).

Прокладка газопровода продолжается в юго-западном направлении. Для перспективного развития газораспределительной сети предусматривается ответвление на перспективное подключение с установкой ГРПШ№1 (д.Натальевка) в защитном ограждении. Затем газопровод прокладывается в северо-восточном направлении. Для перспективного развития

газораспределительной сети предусматривается ответвление на перспективное подключение с установкой ГРПШ№3 (д.Старое Хинколово) в защитном ограждении.

После ответвления на ГРПШ№3 трасса газопровода прокладывается в юго-восточном направлении. Далее для перспективного развития газораспределительной сети предусматривается ответвление на перспективное подключение с установкой ГРПШ№2 (д.Новое Хинколово) в защитном ограждении. Ответвление на ГРПШ №2 прокладывается в северном направлении, пересекая дважды автомобильные дороги. Заканчивается ответвление трассы газопровода установкой ГРПШ №2 в д. Новое Хинколово.

Далее проектируемый полиэтиленовый газопровод прокладывается в южном и восточном и пересекает автомобильную дорогу общего пользования регионального значения «Подъезд к д.Хинколово» IV категории. Для перспективного развития газораспределительной сети предусматривается ответвление на перспективное подключение с установкой ГРПШ№4 (д.Корписалово) в защитном ограждении. Заканчивается ответвление трассы газопровода установкой ГРПШ №4 в д. Корписалово.

После ответвления на ГРПШ№4 трасса газопровода поворачивает в юго-восточном, то в северо-восточном направлении. Для перспективного развития газораспределительной сети предусматривается ответвление на перспективное подключение с установкой ГРПШ№5 (д.Ротково) в защитном ограждении. После ответвления на ГРПШ№5 трасса газопровода продолжается в восточном и юго-восточном направлении, и пересекает методом ННБ ручей Сиворицкий, а затем восточнее пересекает автомобильную дорогу общего пользования регионального значения «Никольское-Шпаньково» IV категории методом ННБ. После пересечения трасса газопровода поворачивается в юго-восточном направлении и пересекает ряд кабелей связи ПАО «Ростелеком» и идет вдоль автомобильной дороги «Никольское-Шпаньково» справа по ходу газа. Далее трасса проектируемого газопровода поворачивает на юг, где установлена задвижка.

Заканчивается трасса газопровода врезкой в существующий подземный полиэтиленовый газопровод высокого давления 2 категории Ø160мм в с. Никольское.

Обоснование невозможности размещения инженерного сооружения на земельных участках общего пользования или в границах земель общего пользования, территории общего пользования, на землях и (или) земельном участке, находящихся в государственной или муниципальной собственности и не предоставленных гражданам или юридическим лицам

Потребность в земельных ресурсах для строительства проектируемого газопровода определена с учетом принятых проектных решений, схем расстановки механизмов, отвалов растительного и минерального грунта и плети сваренной трубы газопровода.

На период строительства подземного газопровода предусмотрена полоса временного отвода площадью 249 341 м².

В постоянный отвод предусматриваются земли под размещение газопровода, в размере охранной зоны газопровода. Постоянный отвод предусматривается посредством установления публичного сервитута сроком на 49 лет.

В соответствии с Постановлением Правительства РФ от 20.11.2000 № 878 "Об утверждении Правил охраны газораспределительных сетей", устанавливаются следующие охранные зоны:

- вдоль трассы газопровода на расстоянии 2,0 м с каждой стороны газопровода;
- вдоль трасс межпоселковых газопроводов, проходящих по лесам и древесно-кустарниковой растительности, - в виде просек шириной 6,0 метров, по 3,0 метра с каждой стороны газопровода;
- вокруг отдельно стоящих газорегуляторных пунктов проведенной на расстоянии 10,0 м от границ этих объектов.

Минимальные расстояния от подземных газопроводов до зданий и сооружений – 10м определены в соответствии с СП 62.13330.2010 приложение В.

В пределах трассы газопровода существующие здания, сооружения отсутствуют.

Трасса газопровода преимущественно расположена на землях на землях следующих категорий:

- земли населенных пунктов;
- земли лесного фонда;
- земли промышленности, энергетики, транспорта, связи, радиовещания, телевидения, информатики, земли для обеспечения космической деятельности, земли обороны, безопасности и земли иного специального назначения;
- земли сельскохозяйственного назначения.

Наложение газопровода на земельные участки, находящиеся в собственности физических и юридических лиц выбрано на наименее обременительных условиях для использования земельных участков в соответствии с их целевым назначением и разрешенным использованием.

Размещение трассы газопровода (вариант №1) выбрано на условиях, наименее обременительных для использования земельного участка в соответствии с его целевым назначением и разрешенным использованием.

Протяженность объекта – 12,7 км

Расчетная стоимость строительства по НЦС 81-02-15-2022 т. 15-02-005-08 составляет 53477,02 тыс.руб.

Альтернативное размещение трассы газопровода (вариант №2) предполагает значительное увеличение протяженности объекта. При этом затрагивается большее количество земельных участков, предоставленных гражданам и юридическим лицам на наиболее обременительных условиях для использования земельных участков в соответствии с их целевым назначением и разрешенным использованием, а также предусматривает большую вырубку деревьев различных пород.

Протяженность объекта – 15,2 км

Расчетная стоимость строительства по НЦС 81-02-15-2022 т. 15-02-005-08 составляет 57798,89 тыс.руб.

Таким образом, наиболее целесообразным является вариант №1.

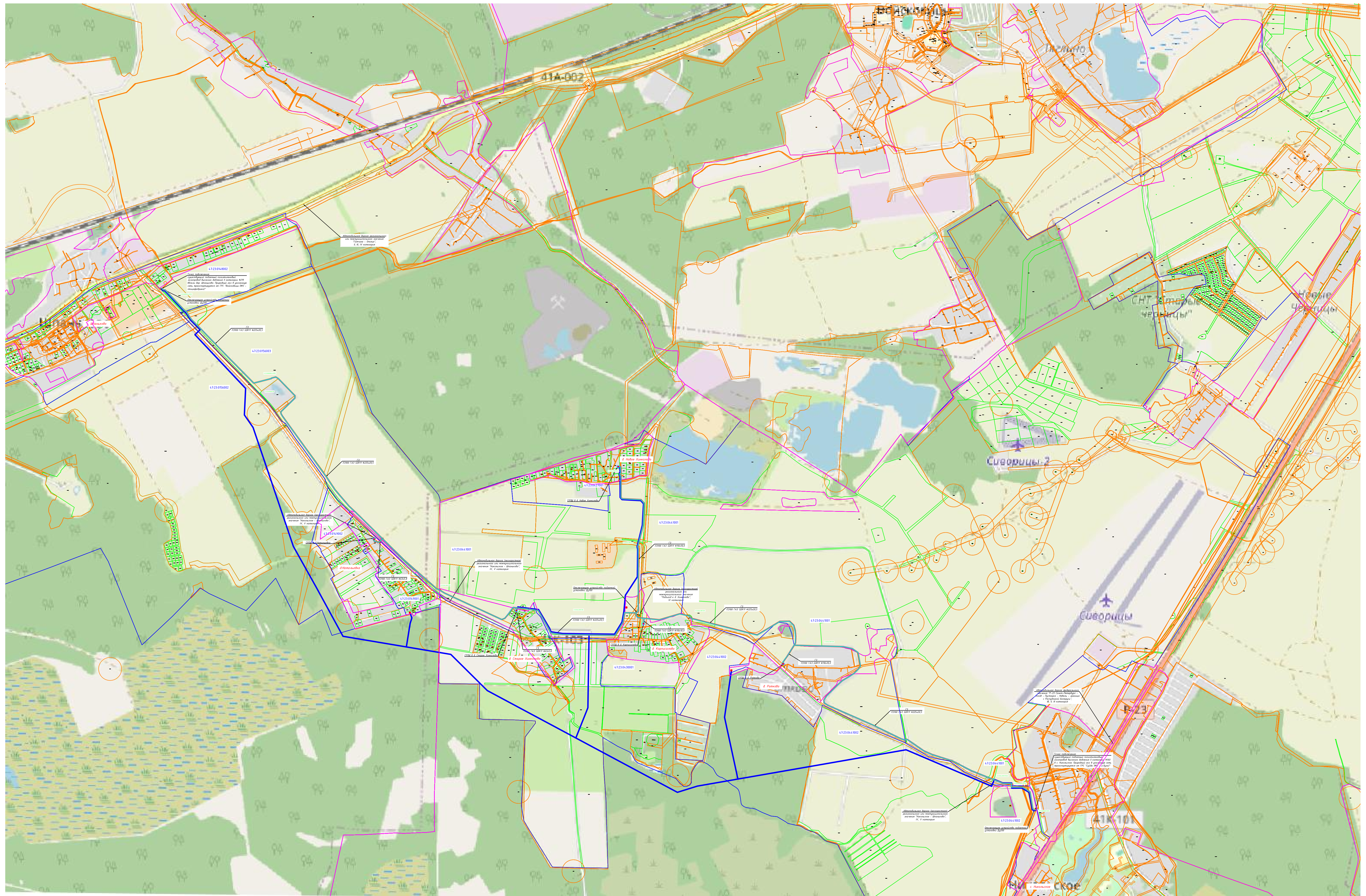
Приложение:

1. Схема расположения объекта (вариант №1 и №2) на кадастровом плане территории в формате pdf.

Главный инженер проекта



С.В. Кучкин



- 4.7.03-4.76 - граница населенного пункта
- 4.7.03:0211002 - граница кадастрового квартала
- 4.7.03:0211002.83 - граница земельного участка

- Условные обозначения:
- проектируемые ГРПШ;
 - отключающее устройство на газопроводе.
 - альтернативный маршрут обхода населенных пунктов, ориент. протяженность 15,2 км;
 - проектируемый газопровод, ориент. протяженность 12,7 км.
 - альтернативное расположение ГРПШ
 - граница полосы отвода газопровода. Вариант №1

				5320.050.П.0/0.1296-ППО		
Заказчик: газораспределительных сетей от ГРС Войсково до ГРС Суда (нежилищный газопровод на с. Никольское с отводами на д. Натальево, д. Новое Хинколово, д. Старое Хинколово, д. Каргаслово, д. Ротково Гатчинского района)						
Изм.	Кол.	Лист	№ док.	Подпись	Дата	Проект полосы отвода
Разраб.	Мельник				04.24	
ГИП	Кучкин				04.24	
Н.контр.	Малахов				04.24	
				Стадия	Лист	Листов
				П	1	
				Карта - схема линейного объекта М 1:15 000		
				Копировал		

Удб. № погр. Погр. и gamma Элем. инф. № Составлено