







Светлана Дмитриевна СОСНОВА

-  +7 (985) 365-95-00
-  directorate@leader-ea.su
-  vk.com/public222621674
-  Москва, Проспект 60-летия Октября, д. 9

Руководитель
Всероссийского
модульного проекта
«Сельское подворье
РФ 2023-2063»

Советник по
сельскому хозяйству
Президента МОО
«Московская
Ассоциация
Предпринимателей»

Руководитель
Консорциума по
сельскому хозяйству
экосистемы
Московской
Ассоциации
Предпринимателей

Об эксперте

Экспертиза в области:

- Международной деятельности, взаимодействие с интеграционными структурами: ШОС, СНГ, БРИКС, АСЕАН, МЕРКАСУР, ЛАГ, АС, Россотрудничество;
- Взаимодействия с государственными органами власти;
- Продвижения организаций, компаний на международной рынке;
- Организации международных и федеральных мероприятий.

Опыт:

- Управленческой деятельности более 22 лет;
- В международной деятельности более 20 лет
- В политической деятельности более 15 лет;
- Бизнес-тренера более 17 лет.

Реализуемые проекты:

1. Международная программа «Кадровый резерв «ЛИДЕРЫ ЕВРАЗИИ» <https://leader-ea.su/>
2. Международная общественная платформа «Большое евразийское партнерство «ПРОЕКТЫ ТЫСЯЧЕЛЕТИЯ» <http://initiative.leader-ea.su/>
3. Маркетплейс «ЛИДЕРЫ ЕВРАЗИИ» <https://market.leader-ea.su/>
4. Образовательный центр МЦСРОО МНИИПУ <https://edu.leader-ea.su/>
5. Федеральный проект «Сельское подворье Российской Федерации 2023-2063» <https://vk.com/public222621674>
6. Эндаумент фонд «ЭВДЕМОНИЯ»

Дополнительная информация

- Проведены протокольные мероприятия СНГ, ШОС, Евразес 2004–2024 гг
- Инициатор и организатор Специальных Сессии ШОС в рамках юбилейных мероприятий, 20-летия ШОС (15-19.11.2021)
- С 1992 г. лично обучала и выпустила свыше 15000 человек





Елена Алексеевна СОКИРЯНСКАЯ

О деятельности эксперта

Об ИксПи:

Экосистема ИксПи создана для активации человеческого капитала за счет интегрального развития человека на всех уровнях.

Наша миссия: Развитие человека с высокими морально-нравственными ценностями, позволяющими реализовать себя в своей стране.

ИксПи создано для следующих целевых групп, в том числе: дети и их родители, бизнес и отрасли, сообщества и ассоциации (образовательные учреждения, государство и власть).

Что дает экосистема ИксПи:

- Привитие патриотизма и любви к большой и малой Родине;
- Формирование культурного кода Новой России;
- Развитие мотивации трудовых навыков;
- Формирование положительного имиджа проживания на селе;
- Возможность и ресурсы для развития профессиональных и личных компетенций;
- Формирование здорового образа жизни;
- Помощь в увеличении производительности труда и эффективности для бизнеса, социальных институтов.

ИксПи имеет следующие ресурсы:

- Собственная ИТ-платформа, которая содержит следующие модули: образование, социальная сеть, биржа задач, инвестиции, аватар личности для построения индивидуальных траекторий;
- Экспертная профильная база 1000+;
- Партнерская база 100+ стратегических и информационных партнеров;
- Образовательные курсы и программы (дополнительное образование) по управлению территориями, организации труда, повышению квалификации для глав и специалистов сельских поселений, старост, жителей сельских территорий (по ЛПХ, МФХ, самозанятым).

ИксПи является соучредителем следующих компаний:

- Инвестиционный фонд прямых инвестиций Xponenta. В портфеле более 50 проектов с потенциалом капитализации более 50 млрд рублей в ближайшие 3 года;
- ИРбанк - первый цифровой банк депонирования интеллектуальной собственности;
- Бизнес-хаб "Вместе вверх" для развития и трансформации бизнеса.

+7 (903) 622-77-20

directorate@leader-ea.su

vk.com/public222621674

https://in-reality.ru/xpi/

Москва, Проспект 60-летия Октября, д. 9

https://vk.com/e.sokiryanskaya

Член Рабочей группы
ВПМ «Сельское
подворье РФ 2023-
2063»

Руководитель Модуля
«ИТ» Совета
предпринимателей и
инвесторов ВПМ
«Сельское подворье
РФ 2023-2063»

Владелец экосистемы
ИксПи

Дополнительная информация

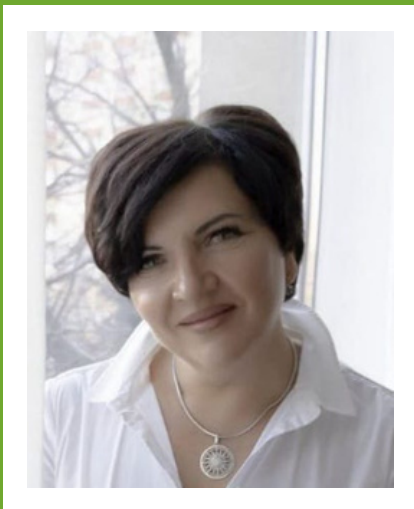
Проведены:

- Более 150 стратегических сессий для бизнеса и власти;
- Более 2000 мероприятий, из них более 30 мероприятий федерального масштаба;
- Более 3000 участников прошли образовательные курсы и программы, с 90% доходностью и 50% результативностью.

Вложили:

- В среду, технологии экосистемы 219 млн руб..





Снежана Владимировна ЛАЗОВСКАЯ

О деятельности эксперта

Об эксперте

100 + научных публикаций монографий, учебных изданий;
25 лет работы в сфере образования;
15 лет управленческого опыта работы в высшем профессиональном образовании;
10 лет управленческого опыта работы в средне профессиональном образовании;
7 000+ выпускников ВО и СПО 1200+ студентов в настоящее время;
Основатель образовательной онлайн платформы "ЛИНО" – 5000 + РЕЗИДЕНТОВ;
Разработчик проекта Российского фонда фундаментальных исследований (РФФИ) «Развитие оздоровительно-рекреационного и аграрно-промышленного комплексов Кубани с учетом использования «неудобных» земель (архитектурно-планировочные, градостроительные, экологические и социально-экономические аспекты);
Руководитель гранта РФФИ «Управление ресурсным потенциалом сферы туристско-рекреационных услуг»;
Сертифицированный эксперт WorldSkills Russia — Молодые профессионалы России.

О деятельности эксперта

ЛИНО – это образовательная экосистема, инновационное онлайн пространство, которое основано на принципах прозрачности, гибкости, социальной поддержки и индивидуализации.
Целью платформы ЛИНО является обеспечение высокого качества образования с помощью цифровых технологий. В систему внедрен искусственный интеллект, с помощью которого создается персонализированный образовательный путь для каждого потребителя на основе его интересов и предпочтений.
Потребителем услуг платформы может стать любой человек, это и молодое поколение, и люди почтенного возраста. Для корпораций, экспертов различных сфер и партнеров наша платформа тоже будет полезной, так как ее ресурсы позволят упростить процесс обмена знаниями и умениями. Мы открыты для всех, и в первую очередь проявляем заботу об участниках СВО, многодетных семьях и людях с ОВЗ.
Ключевыми особенностями платформы ЛИНО являются:

- Поддержка персонализированного обучения.
- Интерактивность.
- Адаптивное обучение.
- Кросс-платформенность.

Ресурсы ЛИНО помогают сформулировать ожидания потребителей и выбрать подходящую траекторию обучения, а экспертам и партнерам позволяют целесообразно использовать онлайн технологии в профессиональной деятельности и обеспечивать активную работу независимо от места и времени.

Дополнительная информация

Под патронажем ЛИНО находится среднее профессиональное образование, в частности – «Колледж Права, Экономики и Управления» в г. Краснодаре. С нами сотрудничают 150 экспертов и преподавателей, более 1000 студентов, более 3000 активных родителей и законных представителей.

Подростки, родители, корпорации, эксперты, партнёры – все 5000 участников, зарегистрированных на платформе ЛИНО, могут раскрыть свой профессиональный и

принять участие в конкурсах, марафонах, олимпиадах, стажировках, грантах, открыть собственный бизнес и найти оптимально эффективный путь в своей карьере.

+7 (918) 440-74-17

directorate@leader-ea.su

vk.com/public222621674

(lino.top)

Краснодар, ул Академика Павлова, д. 1/5

д.э.н, профессор

Член Рабочей группы
ВПМ «Сельское
подворье РФ 2023-
2063»

Руководитель Модуля
«ОБРАЗОВАНИЕ»
Совета
предпринимателей и
инвесторов ВПМ
«Сельское подворье
РФ 2023-2063»

Владелец экосистемы
ЛИНО





Ирина Александровна БОГАТИКОВА

О деятельности эксперта

Об эксперте

В профессии дизайн интерьера с 2000 г.

Входит в Топ 100 дизайнеров России.

Эксперт по восстановлению старого фонда (статус культурного наследия).

Искусствовед, коллекционер, куратор выставок, галерист.

Консультант по инвестициям в искусство.

Партнёр Форума по креативной экономике «Уникальная Россия».

Партнёр Центра культуры и бизнеса Италии и России.

Автор программы профессиональной переподготовки кадров:

Дизайнер интерьера в международной Академии EDPRO.

Автор уникальных образовательных программ по истории искусств

КУЛЬТ-ПОГРУЖЕНИЕ и КУЛЬТ-ИНТЕНСИВ.

Соснователь Конкурса молодых художников ART IS BUSINESS: проект для выявления и поддержки молодых талантов России в области культуры, искусства и креативных индустрий.

О деятельности

Дизайн-бюро «Клуб Ирины Богатиковой».

Компания существует с 2011 года.

Занимается архитектурными проектами, дизайном интерьеров, комплектацией объектов отделочными материалами и мебелью, сопровождением строительных и ремонтно-отделочных работ.

С 2000 года реализовано более 350 проектов: общественных объектов и частных апартаментов.

Особенное внимание уделяем объектам «Старого фонда» (статус культурного наследия). Мы вдохновлены тем, что сохраняем культурное наследие, бережно относимся к истории каждого здания. Обладаем профессиональными знаниями в инженерии, материаловедении, истории архитектуры и дизайна. Поэтому клиенты и партнёры нам доверяют самые сложные объекты в исторических зданиях.

Команда дизайн-бюро Ирины Богатиковой принимала участие в реконструкции старого фонда Four Seasons Hotel MOSCOW, легендарного Дома На Набережной, Доходного дома Е. М. Орлова в Санкт-Петербурге, и многих других объектов исторического наследия Москвы и Санкт-Петербурга.

Наша команда разделяет философию о важном влиянии искусства на человека и его окружение. Поэтому мы активно продвигаем настоящее искусство в интерьеры и предлагаем авторский метод Ирины Богатиковой АРТ-ДИЗАЙН.

Обучающие программы для дизайнеров интерьера также являются неотъемлемой частью деятельности Клуба Ирины Богатиковой.

Более 250 специалистов повысили свою квалификацию и получили дополнительное профессиональное образование Дизайнер интерьера.

+7 (985) 227-92-57

directorate@leader-ea.su

vk.com/public222621674

irinabogatikova.club

Москва, Нарышкинская
аллея, д.5, с.2

https://vk.com/clubart_q

Член Рабочей группы
ВПМ «Сельское
подворье РФ 2023-
2063»

Руководитель Модуля
«Благоустройство
ЖИЛЬЯ» Совета
предпринимателей и
инвесторов ВПМ
«Сельское подворье
РФ 2023-2063»

Владелец группы
компаний
(архитектура, дизайн,
декор, АРТ)



Оксана Ивановна АЛЕКСЕЕНКО

О деятельности эксперта

Об эксперте

Визионер-новатор отрасли «Человекономика»

Премиальный инвестиционный наставник

Международный эксперт по оценке проектов для привлечения инвестиций венчурных, инвестиционных фондов, бизнес-клубов, акселераторов, инкубаторов.

Созидающий инвестор в человеческий капитал и эволюционно-значимые импакт проекты.

Премии и номинации:

- Лидер отрасли России 2022;
- Меценат года 2022;
- Стратег года 2022.

Достижения:

- Стратегический, инвестиционный партнер конкурса «МОЛОДЕЖЬ СЕЛУ!» ВМП «Сельское подворье» 2023-2063»;
- Международный инвестиционный эксперт по оценке проектов для привлечения инвестиций венчурных, инвестиционных фондов, бизнес-клубов, акселераторов, инкубаторов.
- Премиальный созидающий, бизнес-наставник. Клиенты за 3 года заработали 4,8 млрд.руб.
- Основатель Акселератора «Daniil One»: 1800 проектов, бизнесов получили экспертную, образовательную и финансовую поддержку.
- Основатель Академии Коучинга Сознания в России, профессиональное обучение коучей. Филиалы : Университет Коучинга Нового Тысячелетия (Уфа), Сила Сознания (Москва, Краснодар). Более 10 тыс человек прошли обучение.
- Член Медиа-Холдинга «Деловая Россия», эксперт-колумнист.
- Автор 150 инновационных, бизнес, научно-образовательных, социальных исследований, разработок в области развития и капитализации человеческого потенциала.

Основатель Импакт Инвестиционного фонда «XPonenta»-

инвестирование в людей, капитализация человеческого потенциала.

Фокус внимания фонда Человекономика и экосистемный подход для капитализации эволюционно-значимых проектов, направленных на развития человека и людей, компаний, территорий, страны.

В портфеле «Потенциал» ~ 50 проектов с капитализацией 50 млрд. руб.

Отрасли: человекономика, образование, IT, живые инновации, сельскохозяйственная, строительство, благоустройство, этические бизнес-инициативы реального сектора экономики

+7 (989) 807-96-21

directorate@leader-ea.su

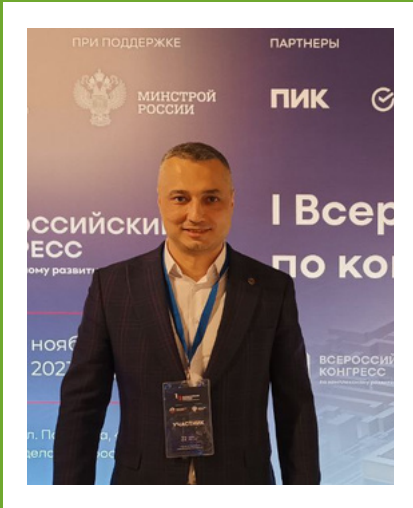
vk.com/public222621674

https://t.me/oxanalekseenko

Москва, Проспект 60-летия Октября, д. 9

Член рабочей группы
и Стратегический
партнер ВМП
«Сельское подворье
РФ 2023-2063»

Визионер, новатор,
созидающий инвестор
в человеческий
капитал и
эволюционно-
значимые импакт
проекты



Тимур Эрнестович АРУТЮНОВ

О деятельности эксперта

Об эксперте

Проектный управляющий:

- ВМП «Сельское подворье РФ 2023-2063»;
- Хэйлунцзянской научно-производственной компании энергосберегающих стройматериалов «БИНЬ ЛИ», «Хэйлунцзян ЭнергоСтрой», Китай;
- «INTRAZONES NIGERIA LIMITED», Нигерия;
- «GRM INTRN», Словения;

-Эксперт по инвестициям, международным отношениям, международному консалтингу, импорту, экспорт товаров и услуг, девелоперским проектам:

-Компетенции: проектное управление, геология, экономика, менеджмент, ФЗ-44, 223, ВЭД;

-Член Общественного совета при Федеральном агентстве железнодорожного транспорта Министерства транспорта Российской Федерации;

-Член редколлегии, Продюсер отраслевых проектов в АПК, промышленности, госсекторе РБК «Росбизнесконсалтинг «Черноземье»;

-Вице - Президент, Член Исполкома Федерации футбола в залах Российской Федерации;

-Советник Президента «Благотворительного фонда ИННОТЕХ XXI» по финансовой политике;

-Партнер Фонда «ЖЕНЩИНЫ РОССИИ», Инвест-клуба "Unscripted".

+7 (908) 260-00-08

directorate@leader-ea.su

vk.com/public222621674

[https://vk.com/talisiian?
from=search](https://vk.com/talisiian?from=search)

Москва, Проспект 60-
летия Октября, д. 9

Член Рабочей Группы
и Проектный
управляющий ВПМ
«Сельское подворье
РФ 2023-2063»

Директор по развитию



Дмитрий Александрович КАЧЕРГИС

О деятельности эксперта

Об эксперте

Генеральный директор ООО «Лебяжий стан»

В свою очередь предоставляет для победителей:

- площадку для реализации проекта победителя;
- агроконсалтинг-поможем выбрать оптимальные стратегии для более активного внедрения и развития проекта;
- медиа поддержку в своих соц. сетях (более 9000 подписчиков);
- при необходимости предоставим материалы для моделирования макета и обработка их на ЧПУ станке. Так как на территории нашего креативного пространства есть цех по художественной сварке то мастера с удовольствием выступят в роли наставников данного ремесла

Владелец творческого пространства.

Творческое пространство является объединением молодёжи с разным мышлением, нахождение общих точек пересечения интересов и совместное создание мероприятий, направленных на повышение культурного уровня развития, раскрытия новых направлений в творческой молодежной среде.

Творческое креативное пространство сумело сплотить музыкантов, художников, писателей, фотографов,, представителей этнических, конфессиональных и культурных ценностей и другую творческую молодёжь.

На территории пространства расположен целый культурный кластер, где можно увидеть выставки картин молодых Курских художников, где регулярно проходят лекции, кинопоказы, музыкальные фестивали, буккроссинги, мастер-классы по художественной ковке и многое другое.

- ☎ +7 (960) 688-00-25
- ✉ directorate@leader-ea.su
- 📱 vk.com/public222621674
- 📄 <https://vk.com/talisiian?from=search>
- 📍 Москва, Проспект 60-летия Октября, д. 9

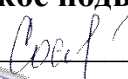
Член Рабочей Группы,
Руководитель
регионального
представительства по
Курской области ВПМ
«Сельское подворье
РФ 2023-2063»



УТВЕРЖДЕНО:

Руководитель

**Всероссийского модульного проекта
«Сельское подворье РФ 2023-2063»**


Соснова С.Д.
«12» февраля 2024 г.



ПОЛОЖЕНИЕ

о Конкурсе инновационных проектов «Молодежь селу»

1. Общие положения:

1.1. Конкурс инновационных проектов «Молодежь селу» является ключевым элементом Всероссийского модульного проекта «Сельское подворье РФ 2023-2063» (далее - Конкурс, Проект, ВМП СП) и представляет собой одну из неотъемлемых программ Проекта.

1.2. Настоящее Положение является основным документом, регулирующим порядок организации, правила и условия проведения конкурса, определяет критерии отбора и оценки заявленных для участия в конкурсе инновационных проектов (далее – проектов), требования к представляемой документации.

2. Цели и задачи

2.1. Стратегическая цель проведения Конкурса инновационных проектов «Молодежь селу» заключается в привлечении молодежи к активному участию в реализации ВМП СП, в повышении престижа жизни и работы в сельской местности, уровня комфорта для сельского населения, во внедрении новых технологий и создании рабочих мест на селе, а также в обеспечении продовольственной безопасности.

2.2. Основными задачами Конкурса являются:

- отбор и сопровождение проектов для реализации на территории присутствия ВМП СП;
- обеспечение молодого поколения возможностями и ресурсами для проявления творческого потенциала и внедрения инновационных идей, проектов и технологий в развитие сельских территорий;
- обеспечение гарантированного доступа жителей деревни к инновациям, направленным на улучшение качества и комфорта их жизни.

3. Категории участников Конкурса

3.1 Участниками Конкурса инновационных проектов «Молодежь селу» могут быть отдельные физические лица в возрасте от 18 до 40 лет (индивидуальные предприниматели, самозанятые и студенты), являющиеся гражданами Российской Федерации.

3.2. Юридические лица, способные принять участие в Конкурсе, включают в себя общественные объединения, коммерческие и некоммерческие организации, которые зарегистрированы на территории Российской Федерации.

4. Права и обязанности участников Конкурса:

4.1. Права участников:

- представлять свои инновационные проекты для участия в Конкурсе;
- получать консультации и поддержку от организаторов Конкурса.

4.2. Обязанности участников:

- предоставить подробное описание своего проекта с учетом требований Конкурса;
- принять участие в презентации своего проекта перед Экспертной комиссией Конкурса.

4.3. Победители Конкурса получают всестороннюю поддержку от организаторов, партнеров, спонсоров Конкурса и возможность реализации проектов победителей на территории присутствия ВМП «Сельское подворье РФ 2023-2063».

5. Принципы работы Экспертной комиссии:

- 5.1. Экспертная комиссия Конкурса инновационных проектов «Молодежь селу» состоит из профильных экспертов по направлениям, инвесторов, предпринимателей и представителей общественных объединений.
- 5.2. Экспертная комиссия в процессе оценки и отбора инновационных проектов соблюдает принципы открытости, объективности, коллегиальности, конструктивного диалога и ответственности перед руководством ВМП СП и общественностью.
- 5.3. Члены Экспертной комиссии в проведении экспертной оценки действуют в рамках своей компетенции и руководствуются пунктом 6. Критерии оценки инновационных проектов настоящего Положения.
- 5.4. Решения Экспертной комиссии принимаются большинством голосов его членов. В случае равенства голосов решающим является голос Председателя.
- 5.5. Председатель Экспертной комиссии избирается его членами из их состава.

6. Критерии оценки инновационных проектов

- 6.1. **Инновационность и техническая новизна:** Проект должен представлять собой новаторское решение или подход к решению развития сельских территорий.
- 6.2. **Потенциал для развития:** Оценивается потенциал проекта для дальнейшего расширения, масштабирования и применения на территории присутствия ВМП «Сельское подворье РФ 2023-2063».
- 6.3. **Экономическая эффективность:** Проект должен иметь потенциал для экономической выгоды и улучшения финансового положения сельских жителей или сельскохозяйственных предприятий и угодий.
- 6.4. **Социальная значимость:** Важно оценить влияние проекта на социальную сферу, его способность улучшать условия жизни местного населения, создавать рабочие места и поддерживать социальные и культурные инициативы.
- 6.5. **Экологическая устойчивость:** Проект должен соответствовать принципам экологической устойчивости и внедрять решения, способствующие охране окружающей среды, рациональному использованию природных ресурсов и продовольственной безопасности.

6.6. Интеграция с информационными технологиями: Оценивается использование современных информационных технологий в проекте, их роль в оптимизации процессов и повышении эффективности деятельности.

6.7. Уровень подготовки автора проекта (команды) и управление проектом: Оценивается опыт, квалификация заявителя (команды), увлеченность идеей проекта, предпринимательский потенциал, оценка взаимодействия с вузом или компанией для реализации проекта, качество подготовки, оформления и представления конкурсной документации, эффективность управления проектом, включая планирование, организацию и контроль выполнения задач.

6.8. Возможность масштабирования и репликации: Проект должен иметь потенциал для распространения на другие территории или для повторного использования в различных контекстах.

6.9. Инновационный потенциал: Оценивается возможность проекта стать основой для дальнейших инноваций и развития сельских территорий.

6.10. Профессиональная экспертиза и научная обоснованность: Оценивается уровень научной и профессиональной обоснованности проекта, а также его соответствие актуальным научным данным и передовым практикам в области развития сельских территорий. Также рассматривается патентная чистота, учет экологических принципов, использование природоподобных и сквозных технологий.

6.11. Финансовая устойчивость: Оценка финансовой состоятельности проекта, его способности к привлечению инвестиций и обеспечению финансовой устойчивости на долгосрочную перспективу.

7. Соорганизаторы Конкурса и их роль

7.1. Соорганизаторами конкурса являются:

7.1.1. Некоммерческое партнерство «Центр молодежных и предпринимательских инициатив «Поколение – 2025»»:

- организация для всех категорий участников деловых отношений с государственными органами, международными организациями, общественными и деловыми объединениями;

- выстраивание траектории деловой репутации и имиджа;

- разработка концепции, методологии, стратегическое развитие,
- выстраивание управления ресурсами.

7.1.2 Экосистема активации человеческого капитала ИксПи:

- создание экосистемы для участников;
- информационная и медиа поддержка;
- качественный и глубинный нетворкинг для создания социального капитала;
- специальные условия для всех участников на подключение к экосистеме ИксПи;
- поддержка проектов на всем пути реализации идеи, включая помощь в сборе команд, привлечении партнеров и других ресурсов;
- спонсорские подарки для победителей.

7.1.3. ООО «Лебяжий стан»:

- предоставление площадки для реализации проекта победителя;
- агроконсалтинг;
- помощь в выборе оптимальных стратегий для более активного внедрения и развития проекта;
- медиаподдержка в своих социальных сетях;
- предоставление материалов для моделирования макета и обработка их на ЧПУ станке.

7.1.4. Образовательная экосистема «ЛИНО»:

- предварительная оценка и верификация проектов;
- проведение вебинаров и мастер-классов для всех участников в период подачи заявок;
- организация развивающих курсов и программ для победителей;
- образовательная поддержка всех участников на особых условиях.

7.1.5. Инвестиционный Импакт фонд «XPonenta»:

- акселератор и инвестиционное наставничество для победителей конкурса;
- помощь в упаковке проектов для получения финансирования;
- экспертиза проектов для определения победителей;
- организация питч-сессий перед инвесторами;
- помощь в организации переговорного процесса с партнерами и инвесторами;
- сопровождение реализации проекта на микро и макроуровнях.

8. Дорожная карта Конкурса

3 апреля - 30 июня - принятие Заявок

1 июля - 30 сентября - отбор Заявок

1 октября - объявление результатов, торжественное поздравление победителей

2-11 октября - подписание договоров на сопровождение

12-22 октября – проведение питч-сессий перед инвесторами

24 октября 2024- 2025г. - подготовка заявок на льготное финансирование от СП ФИНАНС для проектов, которые подходят под условия

24 октября 2024-2025 г. - подготовка проектов, которыми заинтересовались инвесторы для инвестиционной упаковки, питч-сессии с участием инвесторов, предпринимателей.

9. Направления Конкурса

9.1. Конкурс инновационных проектов «Молодежь селу» проводится по 22 направлениям:

9.1.1. НАЦИОНАЛЬНЫЕ ПРОЕКТЫ РОССИЙСКОЙ ФЕДЕРАЦИИ:

- Демография
- Здоровоохранение
- Туризм и индустрия гостеприимства
- Образование
- МСП
- Жилье и городская среда
- Культура
- Безопасные качественные дороги
- Экология
- Наука и университеты
- Цифровая экономика
- Производительность труда
- Международная кооперация и экспорт
- Модернизация транспортной инфраструктуры

9.1.2. ПРОГРАММА «КОМПЛЕКСНОЕ РАЗВИТИЕ СЕЛЬСКИХ ТЕРРИТОРИЙ РОССИЙСКОЙ ФЕДЕРАЦИИ:

- Свой дом
- Работа
- Современное село
- Фермерство
- Наука
- Мероприятия

9.1.3. ВСЕРОССИЙСКИЙ МОДУЛЬНЫЙ ПРОЕКТ «СЕЛЬСКОЕ ПОДВОРЬЕ РОССИЙСКОЙ ФЕДЕРАЦИИ 2023-2063»:

- МТС
- Роботизация

10. Порядок голосования

и награждения победителей и участников Конкурса

10.1. Количество Победителей – 22 по направлениям Конкурса и 3 приза зрительских симпатий.

10.2. Победитель определяется суммарно: баллы Экспертной комиссии + народные голоса. Экспертная комиссия согласно критериям отбора по каждому направлению Конкурса инновационных проектов «Молодежь селу» выбирает лучших. Народное голосование проводится на цифровой платформе Образовательная экосистема «ЛИНО» (<https://lino.top>).

10.3. Победители Конкурса получают:

10.3.1. Включение в приоритетный список для реализации проекта, с рекомендациями для инвесторов, органов власти и других заинтересованных лиц.

10.3.2. Регистрация проекта в реестре проектов сельского подворья для реализации на территориях, где действует ВМП «Сельское подворье РФ 2023-2063» в регионах Российской Федерации.

10.3.3. Участие в акселераторе для усиления проекта с продолжительностью в 1 месяц.

10.3.4. Доступ к федеральной поддержке проекта.

10.3.5. Возможность представления проекта перед инвесторами на питч-сессии.

10.3.6. Презентация проекта перед предпринимателями экосистемы ИксПи.

10.3.7. Возможность участия в грантах.

- 10.3.8. Финансирование проекта.
- 10.3.9. Льготное кредитование от партнерских банков.
- 10.3.10. Сбор финансов на краудфандинговой платформе с информационной поддержкой проекта.
- 10.3.11. Возможность стать членом образовательного инвестклуба.
- 10.3.12. Наставнические сессии с менторами и экспертами по специфике проекта, включая 3 сессии.
- 10.3.13. Методологическая поддержка.
- 10.3.14. Наставничество.
- 10.3.15. Обучение.
- 10.3.16. Информационное сопровождение.
- 10.4. Участники конкурса получают так называемые «призы зрительских симпатий»:
- 10.4.1. Сертификат участника.
- 10.4.2. Статус резидента экосистемы ИксПи.
- 10.4.3. 20% скидка на обучающие курсы образовательной онлайн-платформы "ЛИНО".

11. Требования к комплектации, оформлению и подаче конкурсной документации

11.1. Конкурсная документация представляется на русском языке и включает в себя:

- заявку на участие в конкурсе, оформленную в соответствии с Приложением 1 к настоящему Положению;
- проект, оформленный в соответствии с требованиями настоящего Положения;
- копии документов, подтверждающих права на объекты интеллектуальной собственности (при наличии);
- документ, подтверждающий полномочия лица на осуществление действий от имени заявителя;
- копию документа, удостоверяющего личность.

Документы и копии документов представляются в электронном виде и на бумажном носителе.

11.2. Проект должен быть выполнен машинописным текстом, на листах формата А4 объемом не более 20 страниц (кроме чертежей), иметь шрифт Times New Roman 12, межстрочный интервал 1,5. Страницы должны быть пронумерованы и прошиты.

11.3. Чертежи выполняются в виде приложения к проекту на листах формата А0, А1, А2, А3, А4. Чертежи рекомендуется выполнять в AutoCad версии 2008г. и выше, также принимаются чертежи, выполненные вручную.

11.4. Титульный лист проекта должен содержать:

- название проекта;
- сведения об авторах проекта.

11.5. Проект должен включать в себя следующие разделы:

- цели и задачи проекта, обоснование с пояснительными и иллюстративными материалами (схемы, графики, диаграммы, программы ЭВМ, базы данных, образцы, действующие макеты и др.);
- информацию, позволяющую судить о наличии в проекте инноваций, реализация которых позволила бы получить технологию, техническую документацию, опытный образец, программные продукты, имеющие практическое значение и возможность применения;
- область применения и анализ существующей ситуации;
- расчет экономической эффективности от внедрения (проекты, присланные на конкурс без расчета экономической эффективности, не рассматриваются и не допускаются к участию в конкурсе);
- бизнес-план (срок окупаемости, рентабельность, необходимая величина финансовых средств с указанием предполагаемых источников финансирования и др.). Представление бизнес-плана проекта является необязательным, но дает преимущество при определении победителя и призеров конкурса;
- материалы предварительного экспертного заключения по проекту, выполненные независимыми экспертами (при наличии).

11.6. Представленные на конкурс документы и материалы участникам конкурса не возвращаются и не рецензируются.

11.7. По окончании срока приема заявок Экспертная комиссия осуществляет проверку представленных документов на соответствие требованиям настоящего Положения.

11.8. Основаниями для отказа от участия в конкурсе являются:

- конкурсная документация представлена по проектам, не соответствующим направлениям Конкурса, подана с нарушением порядка или сроков ее представления, не соответствует требованиям к ее оформлению;
- конкурсная документация по проекту не содержит установленного обязательного набора сведений;
- конкурсная документация содержит неверные, заведомо ложные или фальсифицированные сведения;
- если Экспертная комиссия делает заключение о несоответствии заявки и документации по проекту критериям участия в конкурсе (например, если заявка не может быть отнесена ни к одному из направлений конкурса или отсутствует расчет экономической эффективности от внедрения проекта), Экспертная комиссия вправе дисквалифицировать заявку или запросить у Участника уточненное описание заявки для дальнейшего рассмотрения.

11.9. На заседаниях Экспертной комиссии презентацию проекта, как правило, представляет инициатор проекта (заявитель) в формате PowerPoint или в любом другом приемлемом для презентаций формате. Материалы и информация по существу проекта представляется в электронном виде. В случае если, по объективным причинам, докладчик не может присутствовать на заседаниях Экспертной комиссии, от его имени может выступать доверенное лицо.

11.10. При рассмотрении материалов проекта, Экспертная комиссия руководствуется требованиями пункта 6. Критерии оценки инновационных проектов настоящего Положения.

11.11. Гарантии участников.

Участники конкурса гарантируют следующее:

- информация, представленная при регистрации, является полной, точной и достоверной;
- заявка не нарушает какие-либо права третьих лиц;

- в заявке не содержится информации, составляющей государственную или иную охраняемую законом тайну.

12. Заключительные положения:

12.1. Настоящее Положение вступает в силу с момента его утверждения Руководителем ВМП СП.

12.2. Внесение изменений и дополнений в настоящее Положение осуществляется решением Руководителя ВМП СП.

12.3. Вопросы, не урегулированные настоящим Положением, решаются Экспертной комиссией Конкурса в соответствии с законодательством Российской Федерации.

ЗАЯВКА
на участие в Конкурсе инновационных проектов
«Молодежь селу»

От _____

ФИО

Адрес (местонахождения): _____

Паспортные данные: _____

Почтовый адрес: _____

Электронная почта: _____

Номер контактного телефона: _____

В соответствии с Положением о Конкурсе инновационных проектов
«Молодежь селу» направляю заявку для участия в Конкурсе по
направлению:

Наименование представляемого проекта:

Краткое описание проекта:

Прогнозируемый экономический эффект:

К заявке прилагаются следующие материалы:

Настоящей заявкой подтверждаю, что приведенные в проекте сведения не
содержат информации, составляющей государственную или иную
охраняемую законом тайну.

Достоверность представляемой информации гарантирую.

Подпись _____

ФОРМА
Согласие на обработку персональных данных

Я, _____

(фамилия, имя, отчество)

_____ серия _____ № _____

выдан _____

(вид основного документа, удостоверяющего личность, кем и когда выдан)

проживающий(ая) по адресу:

Подтверждаю свое ознакомление с локальными нормативными документами, определяющими порядок организации и проведения Конкурса инновационных проектов «Молодежь селу».

В соответствии с Федеральным законом от 27.07.2006 № 152-ФЗ «О персональных данных» настоящим даю согласие организаторам Конкурса на обработку моих персональных данных, включая сбор, запись, систематизацию, накопление, хранение, уточнение (обновление, изменение), извлечение, использование, передачу (распространение, предоставление, доступ), обезличивание, блокирование, удаление, уничтожение.

Согласие дается в целях организации и проведения Конкурса. Согласие распространяется на следующие персональные данные: фамилия, имя и отчество субъекта персональных данных, год, месяц, дата и место рождения субъекта персональных данных, а также любая иная информация, относящаяся к личности субъекта персональных данных, доступная, либо известная организаторам.

Содержание действий по обработке персональных данных, необходимость их выполнения, а также мои права по отзыву данного согласия мне понятны.

Настоящее согласие действует со дня его подписания и до дня отзыва в письменной форме.

_____ / _____ / _____ «__» _____ 20__ г.

(подпись)

(ФИО)

ПОЯСНИТЕЛЬНАЯ ЗАПИСКА

Всероссийский модульный проект «Сельское подворье РФ 2023-2063» <https://vk.com/public222621674> (далее Проект, Сельское подворье) реализуется в рамках содействия решению целей и задач Государственной программы Российской Федерации «КОМПЛЕКСНОЕ РАЗВИТИЕ СЕЛЬСКИХ ТЕРРИТОРИЙ», национальных проектов РФ и Послания Президента РФ Федеральному собранию (2024 г.).

Автором идеи и Руководителем Проекта является Президент Некоммерческого партнерства «Центр молодежных и предпринимательских инициатив «Поколение – 2025»» Соснова Светлана Дмитриевна (моб. тел. +7 (985) 365-95-00, эл. почта directorate@leader-ea.su).

Проект охватывает 89 субъектов РФ, 16 053 сельских поселений (сельских советов, территориальных образований), направлен на целевые аудитории: местных жителей, многодетные семьи, участников СВО, граждан СНГ и иных стран, желающих переехать жить и работать в сельские территории Российской Федерации, кадровых специалистов.

Сельское подворье — это сохранение лучших традиций ведения сельского хозяйства СССР (колхозы), усиление новыми современными технологиями «Деревня 5.0», с учетом недооценённых активов (земля от брошенных деревень, необработанные земли при домовладениях, человеческий ресурс, ЛПХ-личные подсобные хозяйства), где в основу легли основные принципы Проекта:

1. Цифровая экономика – IT платформа с личными кабинетами жителей сельских территорий, сформированными для них возможностями от оплаты счетов до совместного ведения, организации, контроля жизнедеятельности деревни, прямой связи с местной властью и решением социально-бытовых проблем, подачи частных инициатив по благоустройству и развитию сельской территории.
2. Замкнутый цикл производства: возобновляемого сельхозпроизводства и потребления при максимальном использовании ресурсов, исключение отходов и негативного влияния на природу, на этом принципе производится органическая продукция (как один из стимулов переезда в деревню).
3. Продовольственная безопасность, основанная на ЛПХ. На данный момент от 40 до 70 % земли приусадебных участков не используются жителями деревни. Проект создает условия для передачи в аренду неиспользованных земель администрации или местным фермерам. Обеспечение себя-семьи-деревни-области продовольственной органической продукцией. Производство и переработка органической продукции (см. п.2).
4. Функционально-организационная модель деревни 5:0., основанная на принципах метода Чартаева, советского опыта и современных управленческих моделей, предполагает выбор одной территории (деревни), которая становится точкой роста

в сельском территориальном образовании и донором для территории сельского совета, стимулирующая капиталовложения в конкретно взятую деревню, село, хутор. Оплата труда жителя сельских территорий предусматривает уровень выше среднего по региону, как минимум в 2 раза (см. пункты 2-3).

5. Трудовая миграция. Внутренняя трудовая миграция организуется по принципу: «Работа-дом-отдых», способствуя формированию потока переселения из города в деревню. Внешняя трудовая миграция осуществляется на основе плановой работы с переселенцами, репатриантами и соотечественниками (МИД РФ, МВД, Россотрудничество) в рамках Государственной программы по оказанию содействия добровольному переселению в Российскую Федерацию соотечественников, проживающих за рубежом, Постановление Правительства Российской Федерации от 28 декабря 2006 г. № 817 "О свидетельстве участника Государственной программы по оказанию содействия добровольному переселению в Российскую Федерацию соотечественников, проживающих за рубежом».

В Проекте реализуются программы:

- **«Дети и агротехнологическое образование и отдых»:** организация детского и молодежного досуга, построенного на принципах: новых знаний, творчества, изобретений, инноваций, применение и реализация проектов на территории сельского проживания.
- **«Молодежь селу»:** организация Конкурса по 22 направлениям Госпрограммы «КРСТ», национальных проектов и направлений деятельности Проекта «Сельское подворье».
- **«Молодежь в село»:** организация движения внутренней трудовой миграции в сельские поселения молодежи с предоставлением ресурсов и возможностей: приобретения собственного благоустроенного дома от 100 кв.м. (коробочных решений) с приусадебным участком не менее 30 соток с хозяйственными постройками, местами отдыха, организацией трудовых мест, достойной оплаты труда, а также комфортного и благоустроенного проживания в деревне со всей имеющейся социально-инженерной инфраструктурой, местами отдыха, творчества и спорта.
- **«Опорная территория и точки роста»:** ревизия, анализ, концептуальные и методологические решения (мастер-планы, дорожные карты), выявление на территории сельского поселения опорной деревни и точек роста в опорной деревне, а также в соседствующих деревнях, селах для развития по принципам ГЧП и МЧП опорной территории. За счет наполнения местного бюджета налогами, внебюджетными средствами, инвестициями, партнерскими программами развиваются все территории, входящие в сельские поселения.
- **«Карта качества жизни на селе»:** совместно с жителями, Главами и специалистами сельских поселений/ территориальных образований, старостами, муниципальными депутатами, профильными экспертами, учеными формируется

«Карта качества жизни на селе», для определения стандартов качества жизни на селе, привлечения инвесторов и предпринимателей, профессиональных кадров, повышения квалификации, подготовки и переподготовки руководителей и специалистов.

- **«Кадры решают все»:** обучающие программы, направленные на подготовку, переподготовку, повышение квалификации профессиональных и личностных компетенций: муниципальных депутатов, Глав сельских поселений, территориальных образований, специалистов администраций сельских поселений, старост, активных жителей, молодежи. Формирование института старост.
- **«Наука в село и для села»:** внедрение новых технологий в ЛПХ, КФХ. Создание условий студентам, молодым ученым для изобретений, новаций и технологий, улучшающих производительность труда, сберегающих природные ресурсы, облегчающих труд жителей сельских поселений в ЛПХ, КФХ. Развитие новых форм занятости на селе.
- **«Продовольственная безопасность»:** стимулирующие программы развития МФХ в сельских поселениях, здорового образа жизни. Формирование социально-логистической структуры на селе, в деревне, позволяющей закрыть продовольственную корзину от 60 до 80%, продажа излишков на других рынках. Переработка сельскохозяйственной продукции. Утилизация жизнедеятельности КРС, птицеводства, пищевых отходов – переработка и дальнейшее использование в растениеводстве (органическая продукция).
- **«Высокопрофессиональный житель деревни»:** обучающие программы по ЛПХ, МФХ, КФХ, позволяющие местным жителям выращивать сельскохозяйственную продукцию высокого качества, постоянно повышая свои компетенции ухода и переработки.
- **«Комфортный труд, чистая среда»:** программа, направленная на формирование сетевой сервисной структуры с базой мини МТС для обеспечения жителей занимающихся ЛПХ, КФХ, МФХ всеми необходимыми услугами, а также уборкой придомовой территории, уходом за садом и огородом, консьерж службой.

На текущий момент реализуется 1й этап:

1. Ревизия всех земельно-имущественных активов каждой деревни (постановка на учет), оценка человеческого капитала/ресурсов, ЛПХ – **финансирование в Госпрограмме КРСТ не заложено.**
2. Анализ и разработка документации: концепции, мастер-плана с точками роста, дорожной карты и т.д. - **финансирование в Госпрограмме КРСТ не заложено.** Все согласуется с жителями, местными органами власти.
3. Разработка проектно-сметной документации - **финансирование в Госпрограмме КРСТ не заложено.**

4. Разработка совместно с экспертным сообществом, Главами сельских советов, старостами Карты качества жизни на селе - **финансирование в Госпрограмме КРСТ не заложено**

На текущий момент реализуется 2й этап:

1. Организованы рабочие и экспертные группы ТПП РФ: Рабочая группа «Развитие сельских территорий РФ 2023-2063», Комиссия по развитию креативных индустрий в Совете по финансово-промышленной и инвестиционной политике (от 21.08.2023г.), ГД ФС РФ и СФ ФС РФ.
2. Создание юридической организации «Фонд развития сельских территорий».
3. Организация деятельности Совета Глав сельских территорий и территориальных образований, старост: разработка карты качества жизни на сельских территориях, обучение Глав, специалистов администраций сельских советов, старост, активных граждан, молодежи и детей (преемственность поколений, сохранение культурных и самобытных традиций, новейшим управленческим компетенциям, пространственному и стратегическому мышлению), обмен опытом и т.д.
4. Организация дистанционного обучения населения технологиям ЛПХ, КФХ, в том числе первичным бухгалтерским и юридическим знаниям.
5. Организация поддержки животноводства, птицеводства, растениеводства, рыбоводства и аквакультуры для жителей сельских территорий, обеспечение ветеринарными услугами, кормовой базой (см. пункт 2 «принципы»).
6. Организация сервисных компаний на сельских территориях.
7. Организация деятельности Совета предпринимателей и инвесторов. Прямое взаимодействие между Главами муниципальных районов, сельских советов с инвесторами, предпринимателями.
8. Организация института старост (кадровый рост, кадровая программа).
9. Реализация функционально-организационной модели на селе.
10. Организация контроля на местном, региональном и федеральном уровнях.

На сегодняшний день подписали соглашения сельские советы: Елецкий район, Федоровский сельсовет (Липецкая область), Приозерский муниципальный район, Сосновское сельское поселение (Ленинградская область), Курский район, Рышковский сельсовет (Курская область) о развитии сельских поселений, на стадии согласования: Московская область, Краснодарский край, Оренбургская область, Ростовская область, Тамбовская область, Приморский край

по отраслевым направлениям:

- Строительство;
- Благоустройство территорий;
- Благоустройство жилища;
- Инженерная инфраструктура;
- Образование;

- IT;
- Продовольственная безопасность;
- Ремесло. Мастерские. Артели;
- Утилизация отходов;
- Отдых, культура, туризм, спорт;
- Водные ресурсы;
- Лесные ресурсы.

СТРУКТУРА Проекта:

Наблюдательный совет Всероссийского модульного проекта «Сельское подворье РФ 2023-2063» (далее - наблюдательный совет, Проект) является высшим коллегиальным органом управления Проекта.

Экспертный совет – общественно-экспертный совет является коллегиальным органом, формируется из профильных отраслевых специалистов с опытом не менее 5 лет, зарекомендовавших себя в профессиональном сообществе, ведущих ВНИИ и НИИ РФ, отраслевых вузов.

Совет Глав сельских территорий и территориальных образований, старост - создается для горизонтального взаимодействия между Главами, старостами, выработки инициатив для руководителей субъектов РФ, профильных министерств и ведомств, обмена опытом, дополнительного профессионального обучения, организации мероприятий.

Фонд развития сельских территорий - занимается организацией развития интеграционных механизмов и форм взаимодействия, активизации частной инициативы внутри муниципалитетов, сельских поселений, в том числе через механизмы частно-муниципального взаимодействия, привлечение бюджетных и внебюджетных средств. Синтез частно-муниципального и межмуниципального взаимодействия станет наиболее эффективной формой развития территорий.

Совет предпринимателей и инвесторов - формируется из ответственных предпринимателей, компаний, организаций, инвесторов для развития сельских территорий.

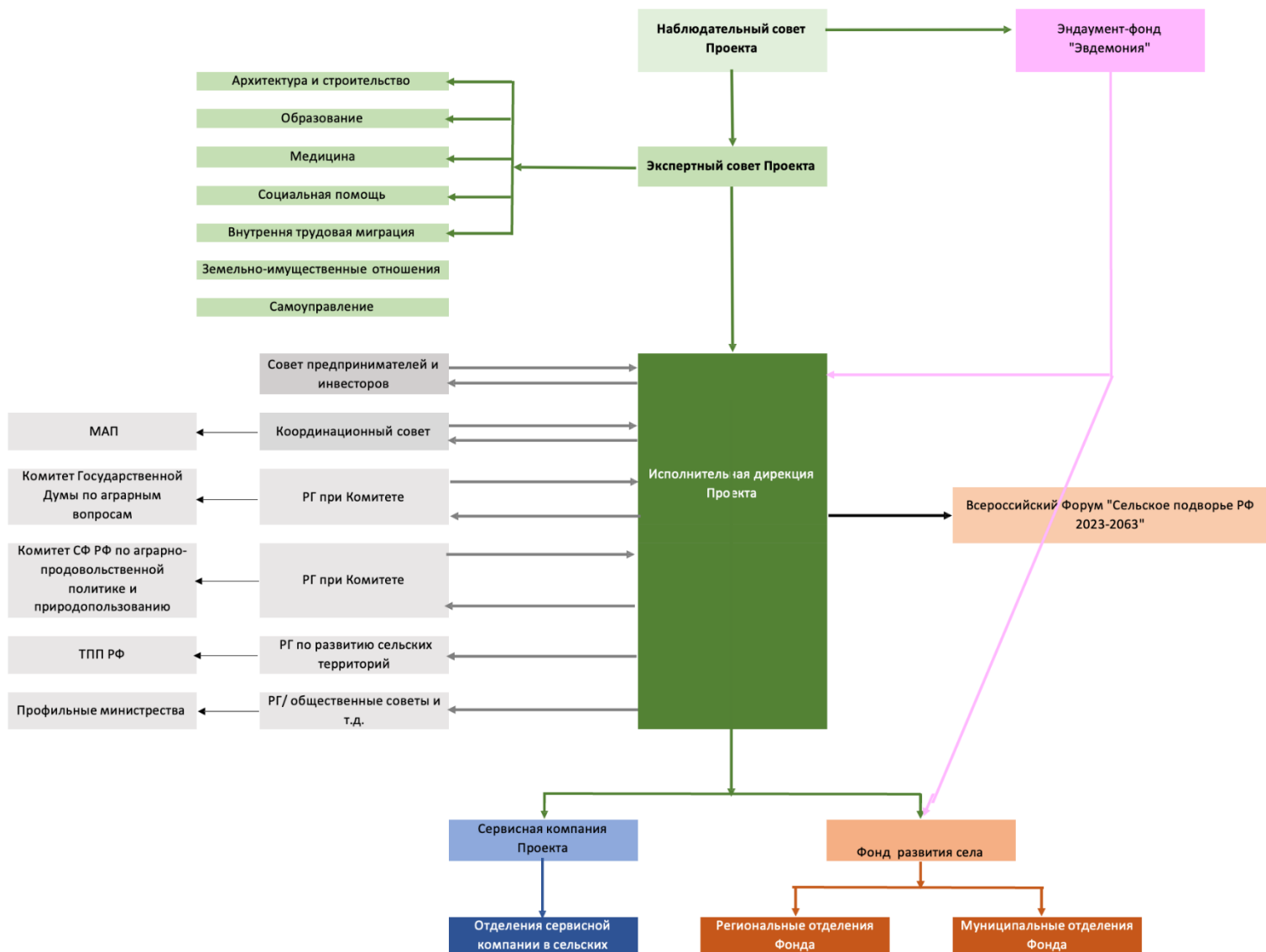
Всероссийский форум «Сельское подворье – продовольственная безопасность» - основное медийно-информационное событие Проекта.

Рабочие группы при ТПП РФ, ГД ФС РФ, СФ ФС РФ для внесения изменений в нормативно-правовое поле.

Исполнительная дирекция - осуществляет оперативную деятельность, решение всех вопросов текущей деятельности.

Сервисная компания – распределённая компания Проекта, оказывающая услуги населению сельских территорий.

СТРУКТУРА ПРОЕКТА



РЕГИОНАЛЬНЫЕ ПРЕДСТАВИТЕЛЬСТВА, ПАРТНЕРСКИЕ ПРОГРАММЫ ПРОЕКТА: ПАРТНЕРЫ, КОМПАНИИ

Региональные представительства:

1. **Краснодарский Край**, Руководитель регионального представительства – Рогач Андрей Васильевич, Генеральный директор ООО «НПО «Синергия», Директор «Экологического фонда Краснодарского края», Председатель комиссии по экологии общественного совета при Главе администрации (Губернаторе) Краснодарского края про развитие гражданского общества и правам человека.
2. **Курская область**, Руководитель регионального представительства – Качергис Дмитрий Александрович, директор ООО «Лебяжий стан».

Стратегические партнеры:

1. Комиссия по развитию креативных индустрий в Совете по финансово-промышленной и инвестиционной политике ТПП РФ;
2. Экосистема МОО «Московская ассоциация предпринимателей»;
3. Российская Муниципальная Академия;
4. Благотворительный Фонд поддержки возрождения Русской церковной архитектуры «Иннотех XXI»;
5. [Экосистема экспертов ИксПи](#);
6. [Образовательная экосистема «ЛИНО»](#).
7. Импакт инвестиционный фонд «ХРонента»;
8. Дизайн-бюро «Клуб Ирины Богатиковой».

Партнерские организации:

9. Ассоциация «Афанасий Никитин»;
10. Группа компаний «КриоФрост»;
11. Группа компаний «САЛЮС»;
12. Группа компаний NIVA GREENHOUSES;
13. Ассоциация Домостроительных Технологий;
14. Российская гильдия управляющих и девелоперов;
15. ФГБОУ ВО «Бурятская государственная сельскохозяйственная академия имени В.Р. Филиппова», Институт Непрерывного Образования, Республика Бурятия;
16. Колледж права, экономики и управления, г.Краснодар;
17. Научно-образовательный центр «Академия КриоФрост»;
18. Компания «Т2М»;
19. ООО «Лебяжий стан»

**ОРГАНИЗАЦИОННО-ИНФОРМАЦИОННЫЕ МЕРОПРИЯТИЯ,
НАПРАВЛЕННЫЕ НА ЭФФЕКТИВНУЮ ДЕЯТЕЛЬНОСТИ ПРОЕКТА**

№	Наименование	Сроки проведения	Соорганизаторы, партнеры ¹	Статус
1.	Сельское подворье-ФИНАНСЫ	С 1 марта 2024 г. Бессрочный	НП «Поколение 2025»	Сделано
2.	Конкурс «МОЛОДЕЖЬ СЕЛУ»	С 3 апреля 2024 г. Бессрочный	Региональное представительство Проекта в Курской области Экосистема экспертов ИксПи; Образовательная экосистема «ЛИНО». Сельское подворье-ФИНАНСЫ Инвестиционный Импакт фонд «eXponenta»	Сделано
3.	Программа «Кадры решают все»: – Конкурс Глав сельских территорий – Образовательная программа Глав сельских поселений	С 15 апреля 2024 г. Бессрочная	Российская Муниципальная Академия Экосистема экспертов ИксПи; Образовательная экосистема «ЛИНО». ФГБОУ ВО «Бурятская государственная сельскохозяйственная академия имени В.Р. Филиппова», Институт Непрерывного Образования	Стадия «Подготовка»
4.	Программа «Трудовая миграция»	С 15 апреля 2024 г. Бессрочная	МИД РФ, Россотрудничество, МВД РФ, АНКО «Центр содействия добровольному	Стадия «Подготовка»

¹ На согласовании

			переселению «Путь домой»	
5.	Программа «Карта качества жизни на селе»	С 1 июня 2024 г. Бессрочная	Главы сельский поселений, профильные министерства и ведомства РФ, ГД ФС РФ, СФ ФС РФ, Комиссии ТПП РФ	Стадия «Подготовка»
6.	Выставка-конкурс: «Русский Дизайнер Русского Дома»	С 1 сентября 2024 г. Бессрочный	Дизайн-бюро «Клуб Ирины Богатиковой». Профильные вузы, эксперты ГД ФС РФ, СФ ФС РФ Комиссии ТПП РФ	Стадия «Подготовка»
7.	Программа «Высокопрофессиональный житель деревни»	С 1 октября 2024 г. Бессрочная	Экосистема экспертов ИксПи РОСБИОТЕХ	Стадия «Подготовка»
8.	Программа «Наука в село и для села» – Научно-практическая конференция, Краснодар	15-16 мая 2024 г. Бессрочная	Профильные ВНИИ и НИИ, профильные вузы	Стадия «Подготовка»
9.	Общественное движение «МОЛОДЕЖЬ В СЕЛО»	С 3 июня 2024 г. Бессрочное	ООО «Земляне», РССМ, Росмолодежь	Стадия «Подготовка»
10	Программа «Опорная территория и точки роста»	С 1 июля 2024 г. Бессрочная	Минсельхоз РФ, Дом.РФ, Россельхозбанк, Совет предпринимателей и инвесторов СП	Стадия «Подготовка»
11	Программа «Продовольственная безопасность»	С 1 сентября 2024 г. Бессрочная	Минсельхоз РФ, Совет предпринимателей и инвесторов СП, Партнерская программа СП	Стадия «Подготовка»
12	Программа «Дети: агротехнологическое образование и отдых»	С 1 октября 2024 г. Бессрочная	Партнерская программа СП	Стадия «Подготовка»
13	Программа «Комфортный труд, чистая среда»	С 1 октября 2024 г. Бессрочная	Партнерская программа СП	Стадия «Подготовка»

Информация о проведенной Установочной сессии Конкурса

26 февраля состоялась Установочная сессия «МОЛОДЕЖЬ СЕЛУ» Всероссийского модульного проекта «Сельское подворье РФ 2023-2063» <https://vk.com/public222621674> (далее Проект, Сельское подворье).

Целями и задачами Сессии стали:

содействие в решении целей и задач Государственной программы Российской Федерации «КОМПЛЕКСНОЕ РАЗВИТИЕ СЕЛЬСКИХ ТЕРРИТОРИЙ», национальных проектов РФ и Послания Президента РФ Федеральному собранию (2024 г.);

включение молодежи в решение проблем и задач в развитии сельских территорий, возвращение потерянных деревень России для страны и людей;

формирование у молодежи мотивации переезда и проживания в сельских территориях.

Инициатором Установочной сессии «МОЛОДЕЖЬ СЕЛУ» стал Дмитрий Качергис, региональный представитель Проекта в Курской области, директор ООО «Лебяжий стан», болеющий за развитие уже имеющихся деревень и возрождение потерянных деревень региона. В сессии участвовало (очно и дистанционно) более 100 человек из 23 субъектов РФ. Вышло более 40 публикаций на интернет-ресурсах.

В ходе проведения Сессии поступили предложения о реализации инвестиционных проектов, создании акселератора для муниципальных объединений в области социальных инициатив, а также организации дополнительных программ образования и профессиональной подготовки в сфере сельского хозяйства для Глав сельских поселений и специалистов администраций сельских поселений.

В результате проведения Сессии были поданы заявки на финансирование указанных инициатив. Кроме того, было предложено организовать обучение для 29 глав сельских поселений в Республике Бурятия в рамках программы, реализуемой на базе ФГБОУ ВС «Бурятская государственная сельскохозяйственная академия имени В.Р. Филиппова», Института непрерывного образования.

С уважением,

Руководитель проекта, методолог:

Соснова Светлана Дмитриевна

Проектный управляющий, Директор:

Арутюнов Тимур Эрнестович

+7 (908) 260-00-08

director@leader-ea.su



2023 - 2063



ВСЕРОССИЙСКИЙ МОДУЛЬНЫЙ ПРОЕКТ
“СЕЛЬСКОЕ ПОДВОРЬЕ
РОССИЙСКАЯ ФЕДЕРАЦИЯ”

ПРО ЛЮДЕЙ
ДЛЯ ЛЮДЕЙ
О ЛЮДЯХ





Масштабный проект пространственного развития России.

Использует потенциал передовых технологий в сельском хозяйстве, новых строительных, инженерных, архитектурных, организационных и управленческих решений.

Проект реализуется в рамках содействия в решении целей и задач Государственной программы РФ «КОМПЛЕКСНОЕ РАЗВИТИЕ СЕЛЬСКИХ ТЕРРИТОРИЙ»

ГДЕ

89 субъектов РФ

16 053 сельских поселений

153 157 деревень, поселков

24 751 в том числе, без жителей

ДЛЯ КОГО

местных жителей

многодетных семей

участников СВО

граждан, желающих жить и

работать на сельских территориях

кадровых специалистов





ЦЕЛИ ГОСПРОГРАММЫ

- Сохранение к 2031 году доли сельского населения в общей численности населения РФ на уровне 25 %
- Достижение к 2031 году соотношения среднемесячных располагаемых ресурсов сельского и городского домохозяйств в размере 70 %
- Повышение к 2031 году доли общей площади благоустроенных жилых помещений до 54 %

ЦЕЛИ ПРОЕКТА

- Увеличение к 2063 году доли сельского населения РФ не менее 25%
- Увеличение к 2063 году доли фермерского и домового хозяйства не менее 55%
- Внедрение новых, цифровых технологий в МФХ
- Возврат к 2063 году доли потерянных деревень не менее 52%



2024 г.

**37,3 млн.
проживает
в селах и
деревнях**

2063 г.

**46,6 млн.
проживает
в селах и
деревнях**

КАК

- Создание постоянно действующей межведомственной рабочей группы по закреплению населения и развития трудовой мобильности в сельские поселения
- Развитие фермерского и домового хозяйства
- Обеспечение социально-бытовыми услугами «городского уровня» жителей деревень
- Строительство жилого и социально-бытового фонда повышенной комфортности
- Внедрение новых цифровых технологий в МФХ
- Включение жителей сельских населенных пунктов в процесс создания благоприятных условий жизни и труда (социальное проектирование)
- Повышение квалификации руководителей и специалистов муниципальных районов, администраций сельских советов, старост, трудовых ресурсов населения
- Привлечение инвестиций



ВЗАИМОДЕЙСТВИЕ С ОРГАНАМИ ГОСУДАРСТВЕННОЙ ВЛАСТИ

“Дайте выход сильной личности в крестьянстве, освободите ее от воздействия невежества, лени и пьянства, и у вас будет прочная устойчивая опора для развития страны без всяких утопий и искусственных вредных скачков”
(П.А.Столыпин, 1907)





22

МИНИСТЕРСТВА И ВЕДОМСТВА



- Министерство сельского хозяйства РФ
- Министерство труда и социальной защиты РФ
- Министерство здравоохранения РФ
- Министерство образования и науки РФ
- Министерство просвещения РФ
- Министерство строительства и жилищно-коммунального хозяйства РФ
- Министерство цифрового развития, связи и массовых коммуникаций РФ
- Министерство экономического развития РФ
- Министерство промышленности и торговли РФ
- Министерство природных ресурсов и экологии РФ
- Министерство культуры РФ
- Министерство спорта РФ
- Министерство внутренних дел РФ
- Федеральная служба по надзору в сфере природопользования
- Федеральное агентство водных ресурсов
- Федеральная служба по ветеринарному и фитосанитарному надзору
- Федеральное агентство по рыболовству
- Федеральная служба по труду и занятости
- Федеральное агентство по делам молодёжи
- Федеральное агентство по печати и массовым коммуникациям
- Федеральное агентство по делам Содружества Независимых Государств, соотечественников, проживающих за рубежом, и по международному гуманитарному сотрудничеству



ВЗАИМОДЕЙСТВИЕ С НАЦИОНАЛЬНЫМИ ПРОЕКТАМИ И ГОСУДАРСТВЕННЫМИ ПРОГРАММАМИ

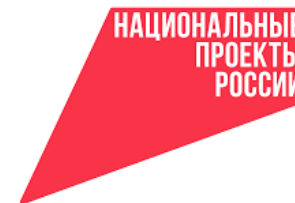
“Нужна каждодневная вовлеченность всех участников национальных проектов, максимальная ответственность и полная отдача сил”
В.В.Путин, Президент РФ (15.12.2021 г.)





20

ГОСУДАРСТВЕННЫХ ПРОГРАММ И НАЦИОНАЛЬНЫХ ПРОЕКТОВ, НАПРАВЛЕННЫХ НА РАЗВИТИЕ СЕЛЬСКИХ ТЕРРИТОРИЙ



- «Безопасные качественные дороги»
- «Демография»
- «Доступная среда»
- «Здравоохранение»
- «Информационное общество»
- «Культура»
- «Малое и среднее предпринимательство и поддержка индивидуальной предпринимательской инициативы»
- «Международная кооперация и экспорт»
- «Обеспечение доступным и комфортным жильём и коммунальными услугами граждан Российской Федерации»
- «Образование»
- «Охрана окружающей среды»
- «Производительность труда»
- «Развитие рыбохозяйственного комплекса»
- «Развитие туризма»
- «Развитие федеративных отношений и создание условий для эффективного и ответственного управления региональными и муниципальными финансами»
- «Развитие физической культуры и спорта»
- «Реализация государственной национальной политики»
- «Туризм и индустрия гостеприимства»
- «Цифровая экономика»
- «Экология»



ВСЕРОССИЙСКИЙ МОДУЛЬНЫЙ ПРОЕКТ “СЕЛЬСКОЕ ПОДВОРЬЕ РФ 2023-2063”

МОДУЛИ

- СТРОИТЕЛЬСТВО
- БЛАГОУСТРОЙСТВО ТЕРРИТОРИЙ
- ИНЖЕНЕРНАЯ ИНФРАСТРУКТУРА
- СЕЛЬСКОЕ ХОЗЯЙСТВО
- ОБРАЗОВАНИЕ
- IT
- РЕМЕСЛО. МАСТЕРСКИЕ. АРТЕЛИ
- УТИЛИЗАЦИЯ ОТХОДОВ
- ОТДЫХ. КУЛЬТУРА. ТУРИЗМ. СПОРТ
- ВОДНЫЕ РЕСУРСЫ
- ЛЕСНЫЕ РЕСУРСЫ





это сохранение лучших традиций ведения сельского хозяйства СССР (колхозы), усиление новыми современными технологиями «Деревня 5.0», с учетом недооценённых активов деревни (земля от брошенных деревень, необработанные земли при домовладениях, человеческий ресурс, ЛПХ-личные подсобные хозяйства

СЕЛЬСКОЕ ПОДВОРЬЕ





ПРИНЦИПЫ ПРОЕКТА



- Цифровая экономика – IT платформа с личными кабинетами жителей сельских территорий, Глав и администраций сельсоветов, территориальных образований
- Замкнутый цикл производства
- Продовольственная безопасность, основанная на ЛПХ
- Функционально-организационная модель развития сельских территорий: государство-бизнес-инвестор-деревня
- Трудовая миграция: внутренняя и внешняя



РЕАЛИЗУЕТСЯ 2 ЭТАП

РЕАЛИЗУЕТСЯ 1 ЭТАП

- Ревизия всех земельно-имущественных активов каждой деревни (постановка на учет), человеческого капитала/ресурсов, ЛПХ
- Анализ, разработка документации: концепции, мастер-плана с точками роста, дорожной карты
- Разработка проектно-сметной документации
- Разработка Карты качества жизни на селе

- Рабочие и экспертные группы ТПП РФ, ГД РФ и СФ РФ
- Юридическая организация Фонда развития сельских территорий
- Обучение Глав, специалистов администраций сельских советов, старост, активных граждан, молодежи и детей
- Обучение населения технологиям ЛПХ, МФХ
- Организация поддержки животноводства, птицеводства, растениеводства, рыбоводства и аквакультуры, обеспечение ветеринарными услугами, кормовой базой
- Организация сервисных компаний
- Организация института старост
- Реализация функционально-организационной модели на селе



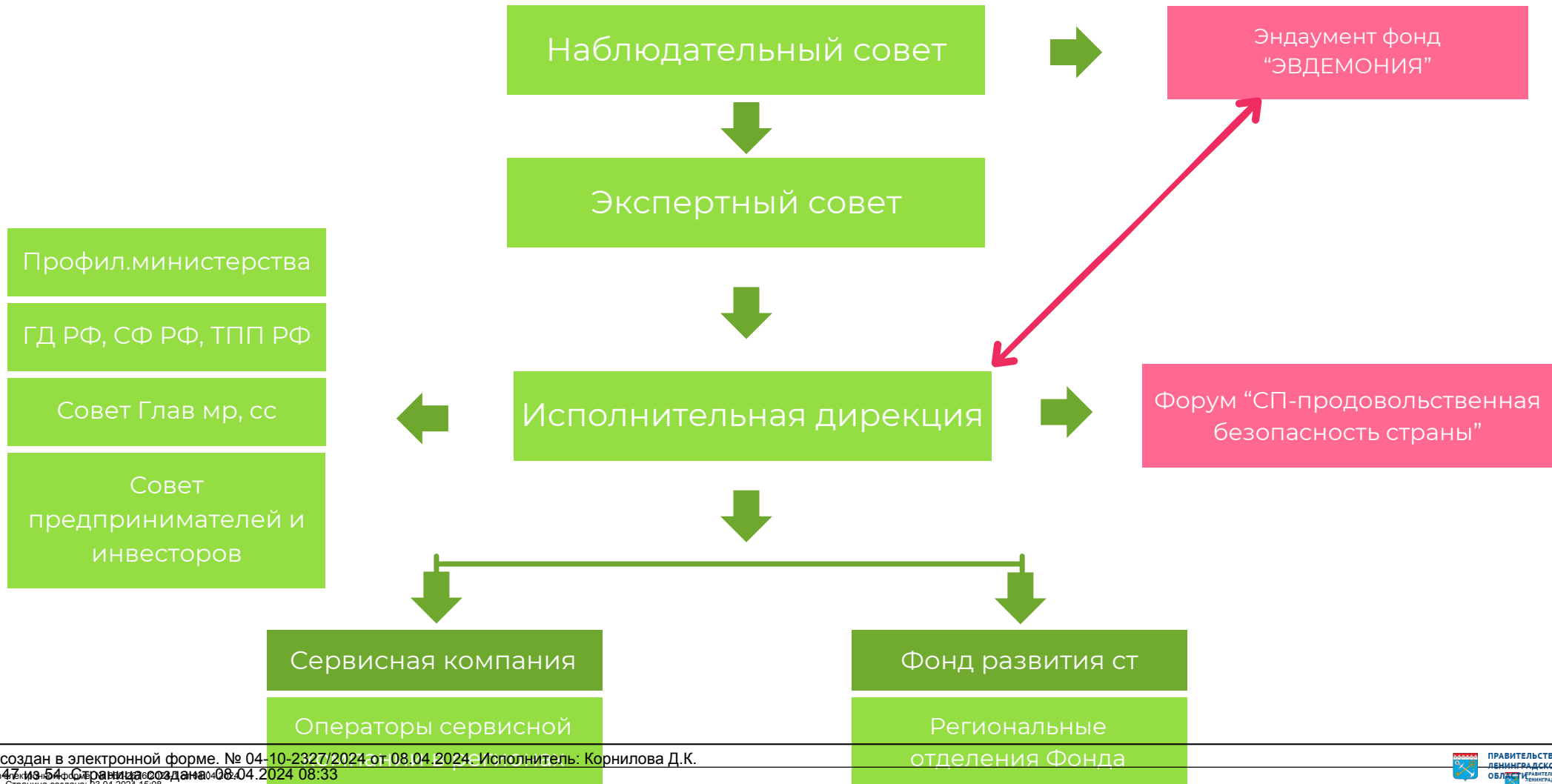
СУБЪЕКТЫ ПРОЕКТА



Рабочие группы при ТПП РФ, ГД РФ, СФ РФ
Наблюдательный совет
Экспертный совет
Совет Глав сельских территорий и
территориальных образований, старост
Фонд развития сельских территорий
Совет предпринимателей и инвесторов
Исполнительная дирекция
Сервисная компания
Банки
Страховые компании
Лизинговые компании

Главы муниципального района
Главы сельских советов
Администрации
Старосты
Жители
Молодежь
Дети
Многодетные семьи
Участники СВО
Кадровые специалисты

СТРУКТУРА ПРОЕКТА



ВЗАИМОДЕЙСТВИЕ



Жители РФ



← Глава сельсовета

← Сервисная компания

← Фонд разв.территории

← Банки

← Страховые компании

← Лизинговые компании

← Переработка и продажа

← Утилизация

→ Совет предпр. и инв-ов

← Федеральная
сервисная компания

← Фонд разв.территории

→ Межрегиональный
уровень

→ ГД РФ, СФ РФ, ТПП РФ

↔ Экспертный совет

→ Федеральный уровень

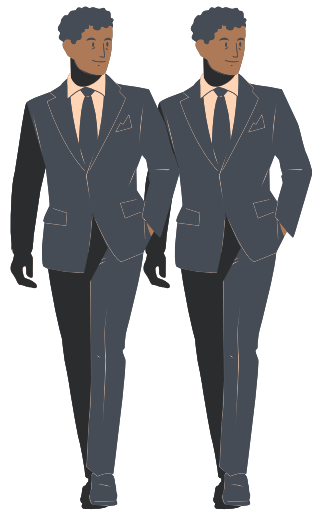
ВЗАИМОДЕЙСТВИЕ



Глава сельсовета

Совет Глав сс и мр

Совет предприним. и инвесторов



Обмен опытом
Выработка решений

Инвестиции в развитие территории

ГД РФ, СФ РФ ТПП РФ

Фонд разв.территории

Экспертный совет

Банки

Страховые компании

Лизинговые компании

Переработка и продажа

Сервисная компания

Утилизация



2023-2063: УВЕЛИЧЕНИЕ ПОКАЗАТЕЛЕЙ



КОЛИЧЕСТВЕННЫЕ

9,3 млн.	Населения
1,8 млн.	Домовладений
9,4 тыс.	Деревень, сел
223,2 млн.	Кв.м. жилья
4,6 тыс.	Детских садиков и яслей
2,3 тыс.	Школьных учреждений

КАЧЕСТВЕННЫЕ

- естественный прирост
- безопасность проживания
- комфортная и благоустроенная территория
- учреждения здравоохранения в каждом снп
- укомплектованность учителями образовательных учреждений
- наличие организаций культуры
- высокое качество социального обслуживания для граждан пожилого возраста и инвалидов
- обеспеченность жилой площадью
- наличие социально-бытовых организаций и инженерных сетей на территории
- продовольственная безопасность
- обеспеченность трудовыми местами
- наличие качественных дорог
- экологическое состояние сельских поселений



СТРАТЕГИЧЕСКИЕ ПАРТНЕРЫ



ЭКОСИСТЕМА МОО МАП МОСКОВСКАЯ АССОЦИАЦИЯ ПРЕДПРИНИМАТЕЛЕЙ



Сельское подворье
Место, где живут счастливые люди

"СЕЛЬСКОЕ ПОДВОРЬЕ"

ГОТОВЫ ОТВЕТИТЬ НА ВАШИ ВОПРОСЫ И ПРИСТУПИТЬ К СОТРУДНИЧЕСТВУ

Руководитель проекта, методолог:
Соснова Светлана Дмитриевна

Проектный, управляющий, Директор:
Арутюнов Тимур Эрнестович



+7 (908) 260-00-08



directorate@leader-ea.su



117312, Москва, пр. 60-летия
Октября, 9



Место, где живут счастливые люди



Пресс – релиз
о Конкурсе инновационных проектов «МОЛОДЕЖЬ СЕЛУ»
Всероссийского модульного проекта «Сельское подворье РФ 2023-2063»

[Конкурс инновационных проектов «Молодежь селу»](#) является ключевым элементом Всероссийского модульного проекта «Сельское подворье РФ 2023-2063» (ВМП СП РФ) и представляет собой одну из неотъемлемых программ Проекта.

Стратегическая цель проведения Конкурса инновационных проектов «Молодежь селу» заключается в привлечении молодежи к активному участию в реализации ВМП СП РФ, в повышении престижа жизни и работы в сельской местности, уровня комфорта для сельского населения, во внедрении новых технологий и создании рабочих мест на селе, а также в обеспечении продовольственной безопасности.

Основными задачами Конкурса являются:

- отбор и сопровождение проектов для реализации на территории присутствия ВМП СП;
- обеспечение молодого поколения возможностями и ресурсами для проявления творческого потенциала и внедрения инновационных идей, проектов и технологий в развитие сельских территорий;
- обеспечение гарантированного доступа жителей деревни к инновациям, направленным на улучшение качества и комфорта их жизни.

Участниками Конкурса инновационных проектов «Молодежь селу» могут быть отдельные физические лица в возрасте от 18 до 40 лет (индивидуальные предприниматели, само занятые и студенты), являющиеся гражданами Российской Федерации.

Юридические лица, способные принять участие в Конкурсе, включают в себя общественные объединения, коммерческие и некоммерческие организации, которые зарегистрированы на территории Российской Федерации.

Прием Заявок на Конкурс: **3 апреля по 30 июня 2024 г.** Работа Экспертной комиссии по отбору Заявок с **1 июля по 30 сентября 2024 г.**

1 октября - объявление результатов, торжественное поздравление Победителей.

2-11 октября - подписание договоров на сопровождение. С 12 октября Победители получают все услуги по вознаграждению.

Количество Победителей – 22 по направлениям Конкурса и 3 приза зрительских симпатий.

Победитель определяется суммарно: баллы Экспертной комиссии + народные голоса. Народное голосование проводится на цифровой платформе [Образовательная экосистема «ЛИНО»](#).

Голосуйте за свои Проекты!

Ваш Проект может стать Победителем по сумме всех голосов!

Организаторы Конкурса:

- НП «Центр молодежных и предпринимательских инициатив «Поколение – 2025»
- [Экосистема активации человеческого капитала ИксПи](#)
- [Образовательная экосистема «ЛИНО»](#)
- Импакт инвестиционный фонд «XРонента»
- Сельское Подворье - ФИНАНСЫ
- ООО «Лебяжий стан»
- [Дизайн-бюро «Клуб Ирины Богатиковой](#)

2023 - 2063

ВСЕРОССИЙСКИЙ МОДУЛЬНЫЙ ПРОЕКТ
“СЕЛЬСКОЕ ПОДВОРЬЕ РФ”

КОНКУРС “МОЛОДЕЖЬ СЕЛУ!”

3 апреля, 2024 -3 апреля, 2025



ПРО ЛЮДЕЙ
ДЛЯ ЛЮДЕЙ
О ЛЮДЯХ

